



República de Moçambique
Ministério da Administração Estatal
Instituto Nacional de Gestão de Calamidades
Centro Nacional Operativo de Emergência

INFORMAÇÃO ESPECIAL PARA CTGC
CENOE/INGC/2000-10

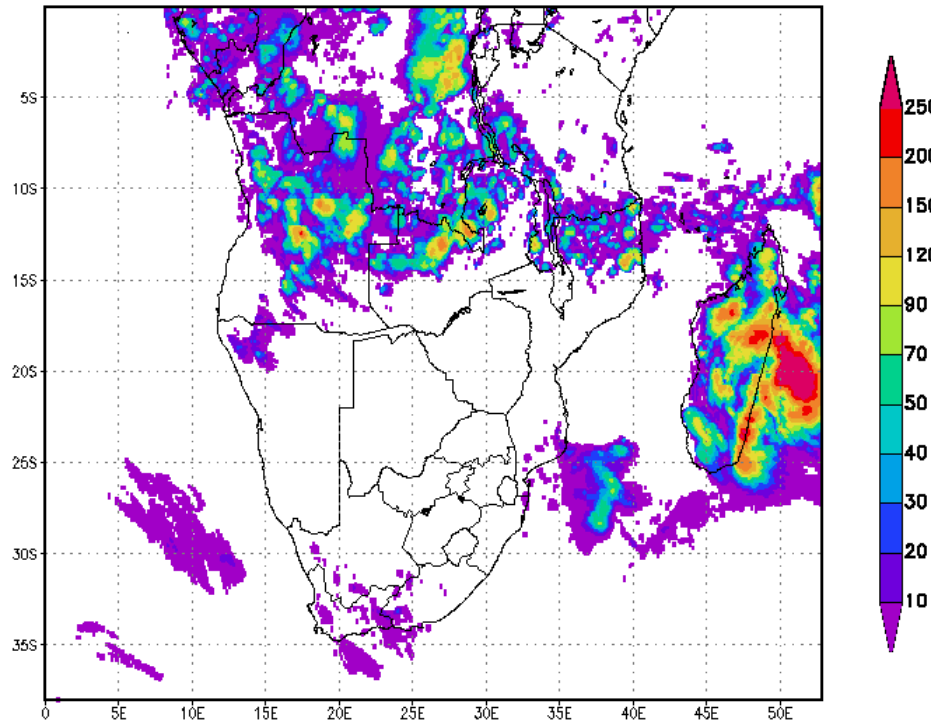
Maputo, 10 de Março de 2010

Informação Meteorológica



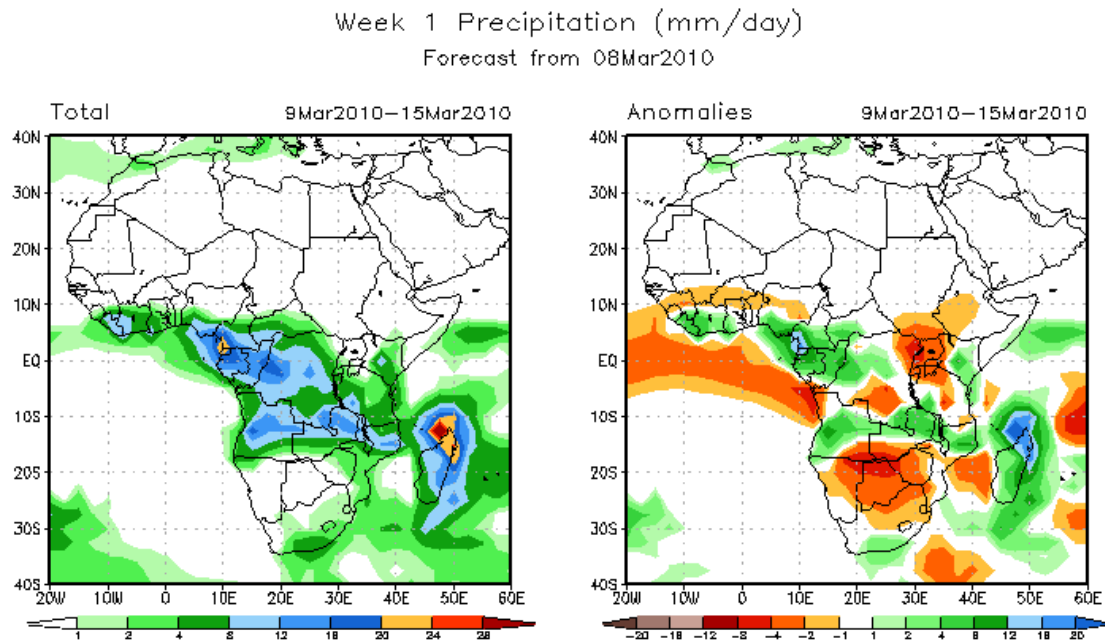
1. Precipitação registada

Hydro-Estimator Rainfall Total mm past 24 hours
20100309 05:00Z – 20100310 05:00Z



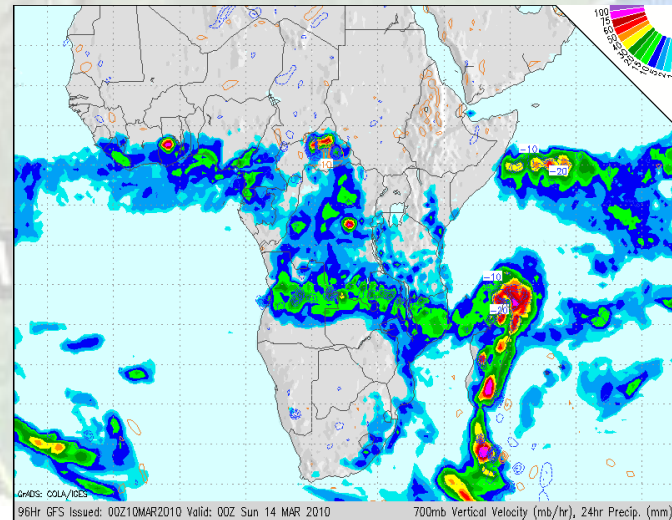
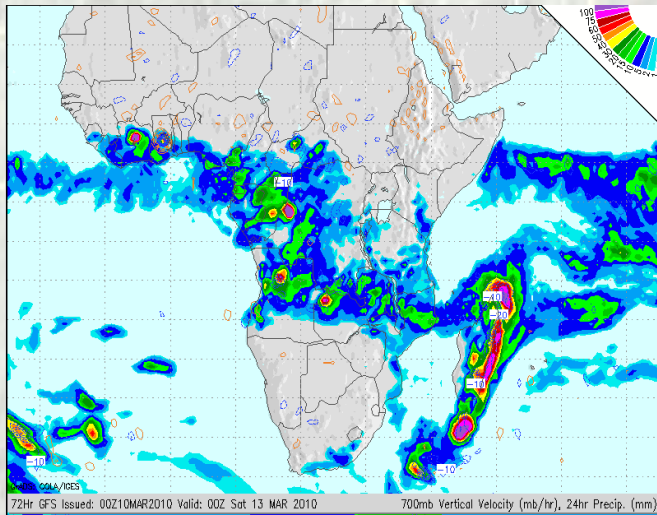
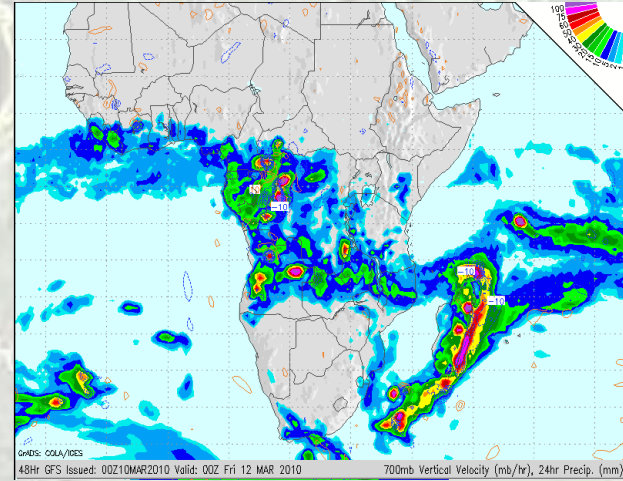
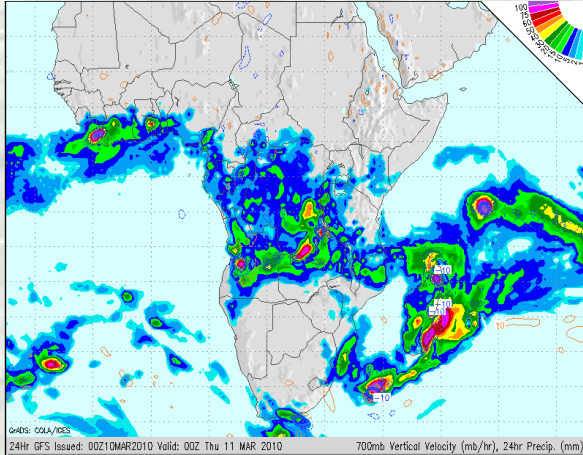
Lichinga – 13.8 mm
Quelimane – 0.3

2. Previsão a Médio Prazo

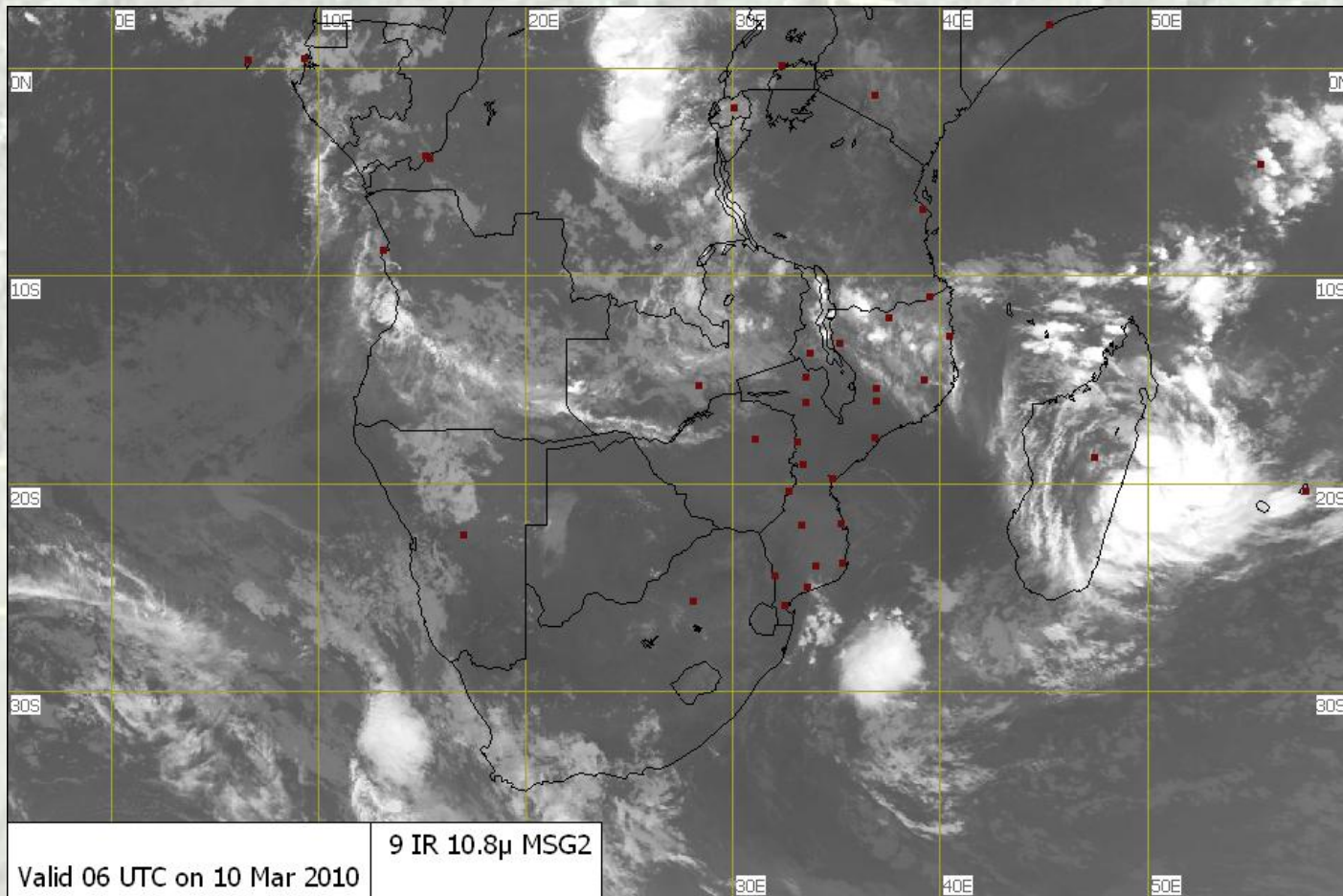


Chuvas moderadas em Niassa, Nampula, Malawi, norte da Zambia e Angola

3. Previsao na base diaria



4. Actividade Ciclónica





Informacao Hidrologica

SITUAÇÃO HIDROLÓGICA NACIONAL

SITUAÇÃO PREVALECENTE

REGIÃO SUL (Bacias: Maputo, Umbelúzi, Incomáti e Limpopo)

- ❑ Os níveis hidrométricos da região Sul do País são estáveis e mantêm-se abaixo de alerta.

REGIÃO NORTE (Bacias: Messalo, Montepuez, Lugenda, Lúrio, Monapo e Melúli)

- ❑ A bacia do Messalo na estação de Miangaleua continua acima de alerta e a baixar.
- ❑ Nas restantes bacias os níveis hidrométricos mantêm-se abaixo de alerta.

REGIÃO CENTRO (Bacias: Licungo, Zambeze, Púngoè, Búzi e Save)

❑ Bacia do Zambeze

- ☞ Níveis hidrométricos acima de alerta

❑ Bacia do Pungoe

- ☞ Níveis hidrométricos acima de alerta e a baixar gradualmente

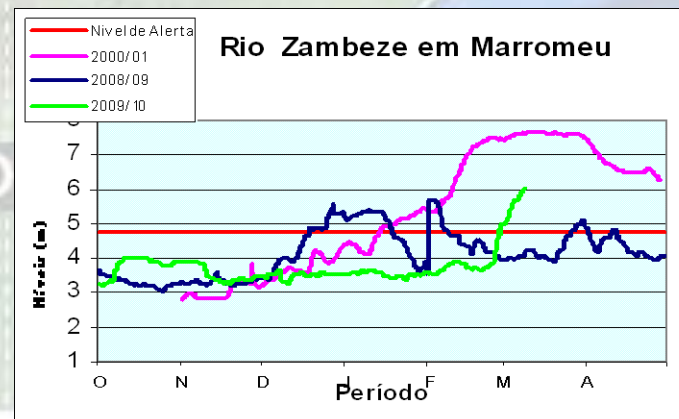
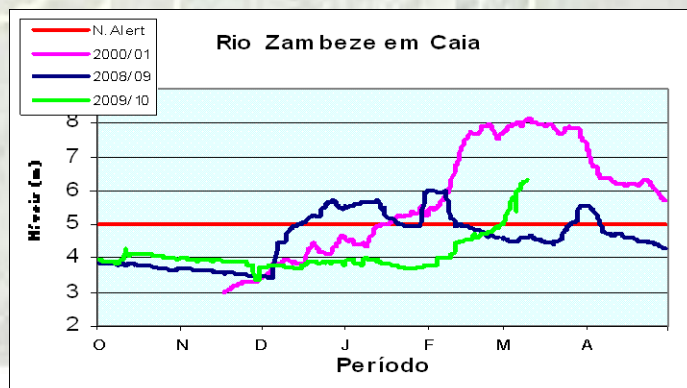
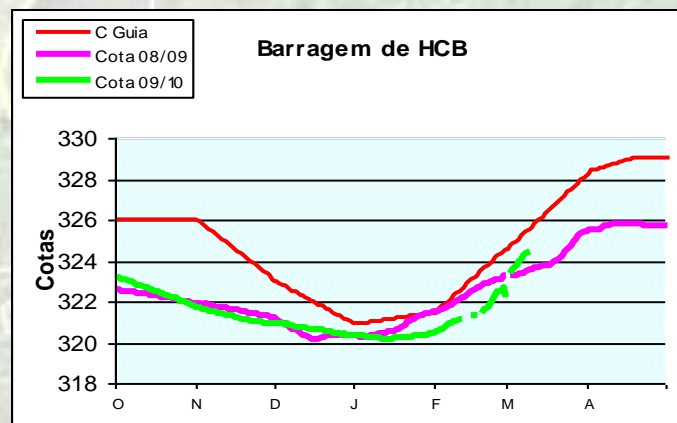
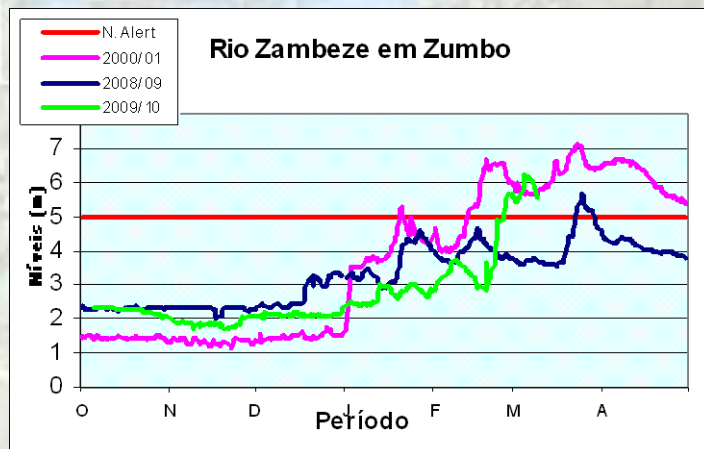
❑ Restantes Bacias

Níveis hidrométricos abaixo de alerta.

MOZAMBIQUE

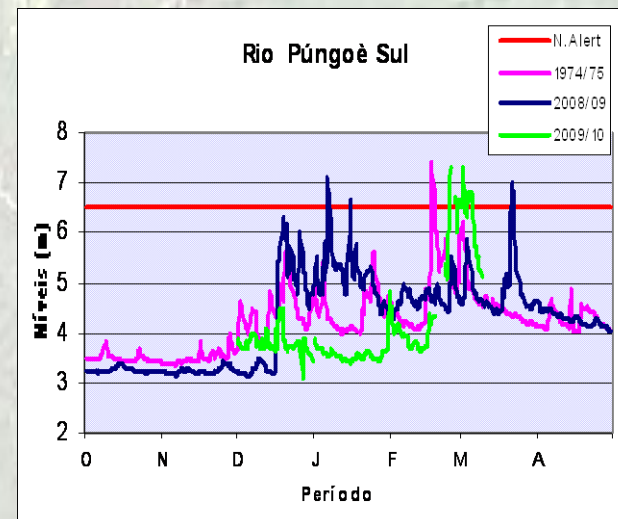
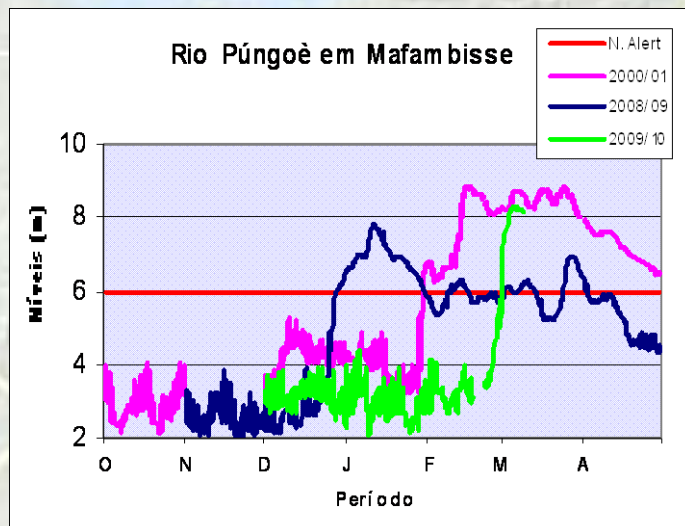
EVOLUÇÃO DOS NÍVEIS NO TERRITÓRIO NACIONAL

Bacia Hidrográfica do Zambeze



EVOLUÇÃO DOS NÍVEIS NO TERRITÓRIO NACIONAL

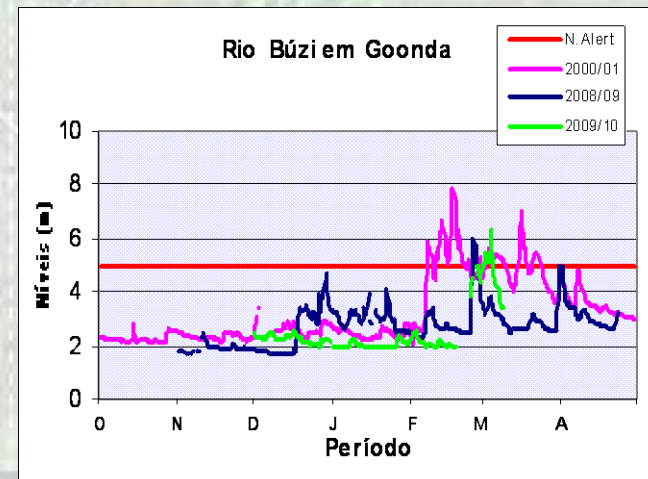
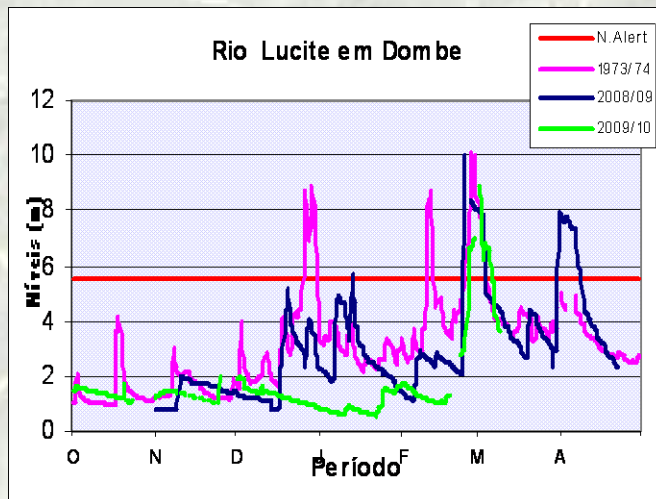
Bacia Hidrográfica do Púngoè



MOZAMBIQUE

EVOLUÇÃO DOS NÍVEIS NO TERRITÓRIO NACIONAL

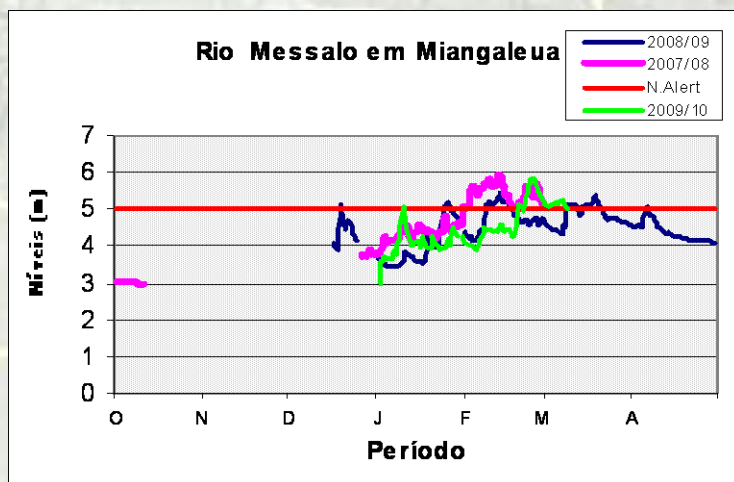
Bacia Hidrográfica do Buzi



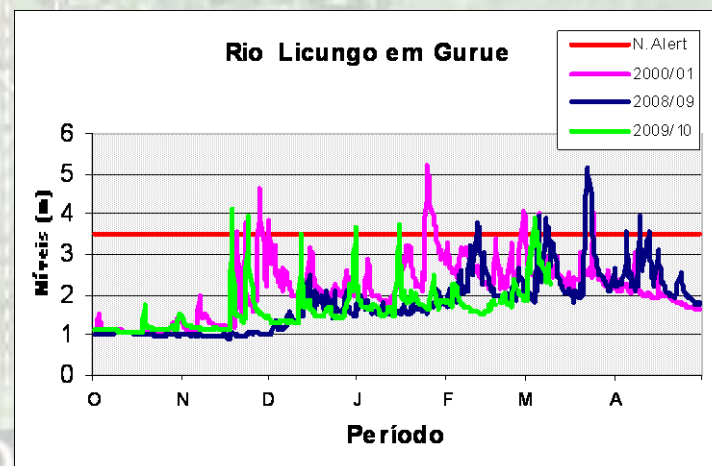
MOZAMBIQUE

EVOLUÇÃO DOS NÍVEIS HIDROMETRICOS

Bacia Hidrográfica do Messalo



Bacia Hidrográfica do Licungo

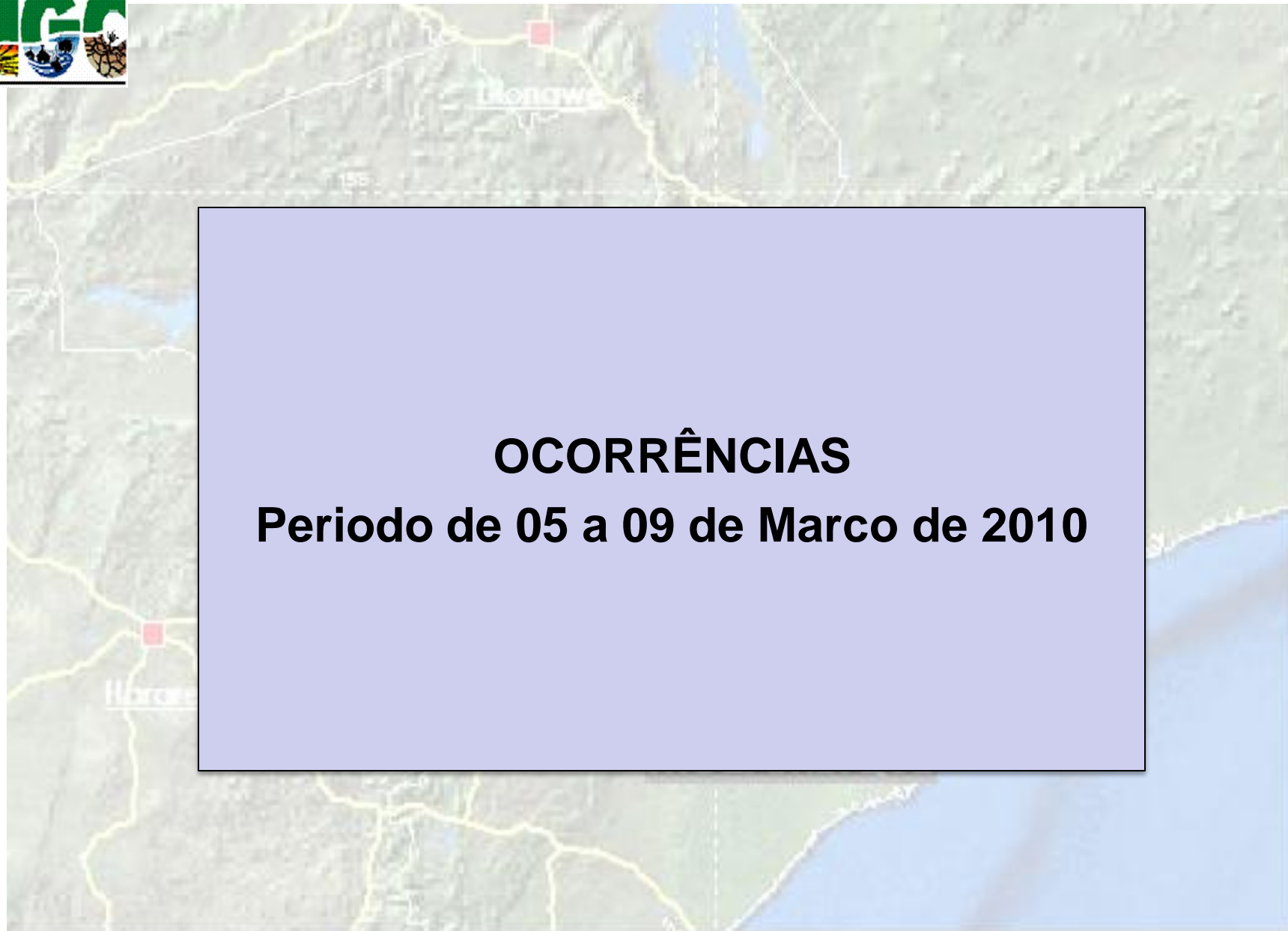


Descargas nas principais barragens - MOÇ

Barragem	Cota da albufeira (m)	NPA (m)	Caudal Descarregado (m³/s)
HCB	324.42	329.00	4736
Massingir	119.75	125.00	25.00
Corumana	108.20	111.00 (S/C)	9
P. Libombos	44.97	47.00	3.00
Chicamba	612.30	625.00	49

PREVISÃO (Até 12/03/10)

- ❑ As bacias Hidrográficas do **Zambeze**, Púngoè, poderão continuar acima de alerta
 - Bacia do Zambeze
 - ☞ Tendência de baixar em Zumbo, Tete
 - ☞ Tendência de subir em Chire, Caia, Mutarara e Marromeu
- ❑ A bacia do Pundoe em Mafambisse poderá continuar acima de alerta com tendência de baixar.
- ❑ A bacia do Messalo poderá manter-se abaixo de alerta
- ❑ As restantes bacias hidrográficas do País poderão manter-se abaixo de alerta.



OCORRÊNCIAS
Periodo de 05 a 09 de Marco de 2010



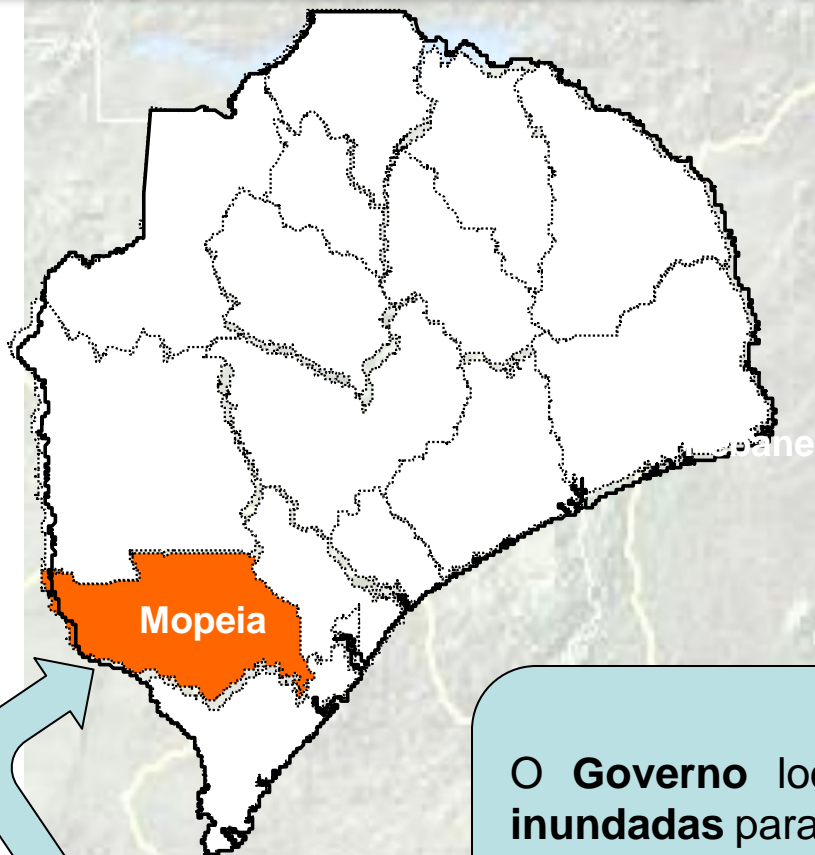
Alerta Vermelho



O Conselho de Ministro esteve reunido no dia 09.03.10 na sua sessão semanal, onde declarou **Alerta Vermelho Institucional**, tendo o CENOE emitido um Comunicado sobre a activação do mesmo Alerta as Provincias

Província da Zambézia

Devido a subida do caudal do rio Zambeze.



Distrito de Mopeia

No distrito de Mopeia, existem casas habitacionais nas zonas de risco nos povoados de:

Dande – 200 pessoas;

Sangalaza - 400 pessoas;

Dombe - 2000 pessoas;

Merica - 200 pessoas e;

Cocorico com 1200 pessoas (esta já foram evacuadas pelos Comites locais de Gestão de Risco para os bairros de reassentamento, onde inicialmente tinham os seus talhões).

Plano de resposta

O **Governo** local esta a retirar as populacoes das **zonas inundadas** para os locais seguros.

O **cenoe – Caia** ira enviar um **motor de 40kva** para a embarcao efectio ao Governo do Distrito.

O **CENOE – Caia**, vai sobrevoar as areas afectadas.

Província de Sofala

Devido a subida do caudal do rio Zambeze.



Distrito de Caia

Nas Ilhas **Nhanhe, Ruzenda** existem alguns locais alagados.

6 (seis) familias destas ilhas foram sensibilizadas para se retirarem das zonas de risco.

Distrito de Chemba

Foram localizadas **12 familias** em 3 ilhas nomeadamente:

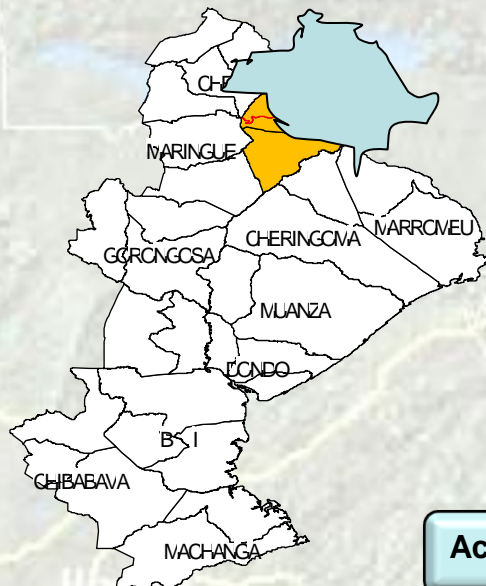
Chiramba, Pausserere e Vila Sede (estas deslocam-se as zonas baixas para a pratica da agricultua e pesca).

O CENOE - Caia reuniu com as autoridades tradicionais de Caia, onde se decidiu que amanha dia 08.03.10, estas vao para as ilhas evacuar as familias que ainda se encontram nessas ilhas.

O CENOE - Caia afectou uma embarcacao ao Governo do Distrito Chemba para a retirada das populacoes das zonas de risco.

Província de Sofala

Devido a subida do caudal do rio Zambeze.



Acções em curso

Distrito de Nhamatanda

- 90 famílias, correspondente a 288 pessoas, já se beneficiam das 70 tendas montadas e 69 latrinas das quais 42 já tem plástico.
- 5 famílias que haviam abandonado o Centro de transito (qual ?) regressando a zona de origem retornaram ao bairro de reassentamento John Segredo.

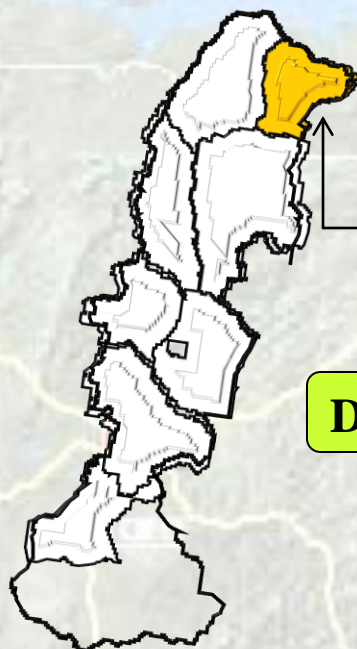
- Esta em curso a transferência da população afectada de Centro de transito EPC Muda Mufo para o Bairro de reassentamento Jonh Segredo;
- Construção de latrinas;
- Continua a monitoria de barco ao longo do rio Muda –MUFO, zona de Machango.

Vias de acesso;

O CENOE - Caia afectou uma embarcação ao Governo do Distrito de Chemba para a retirada das populações das zonas de risco.

Província de Manica

Devido a subida do caudal do rio Zambeze.



Distrito de Tambara

Continua interrompida a comunicação rodoviária com o distritos de Tambara ,devido aos aumento dos caudais dos rios Muira ePombwe.

Os cidadãos continuam a utilizar meios alternativos e viaturas de tracção a 4 rodas.

Plano de Resposta

O CENOE recomendou as autoridades locais a continuação de monitoria do caudal do rio.

As autoridades locais estão a monitorar a situação.



Acções imediatas tomadas

Realizou-se na CENOE-Caia uma reunião no dia 06 de Março corrente, sob orientação do Director Geral do INGC onde se decidiu o seguinte:

1. Formação e constituição das equipas de emergência a se deslocarem para o terreno com as seguintes tarefas:

a) Informação (técnicos do INAM, CENOE Central e DNA)

- Recolha de dados, análise, processamento, briefings e disseminação da informação

b) Comunicação (técnicos do INGC sede, UNAPROC e DRS)

- Produzir e disseminar boletins informativos sobre o fenómeno; Elaborar comunicados de imprensa.
- Garantir a divulgação da informação;

c) Abrigo (técnicos da UNAPROC)

- Identificação de locais seguros para acomodação
- Fazer o registo dos afectados de acordo com as fichas
- Dinamizar as actividades que garantam a higiene e saneamento nos Centros de acomodação
- Colocação nos bairros de reassentamento dos resgatados

d) Logística (técnicos do INGC-Sede e INGC-Sofala)

- Coordenar todas as acções de logística

e) Busca e Salvamento

- Coordenar todas as actividades de busca e salvamento das populações.

f) Protocolo (técnicos do INGC-sede pelotão de busca; secção da PRM; secção de bombeiros)

- Assistência a tripulação, imprensa, altas individualidades
- Assistência ao Staff (chegada/regresso dos técnicos, alojamento)

g) Finanças (técnicos da DRC e INGC - sede)

- Zelar por todas as questões administrativas (aquisição de produtos, pagamento de serviços)



Outras decisões tomadas

- Igualmente foi decido que, as reuniões do conselho técnico irão acontecer uma vez por dia numa fase inicial as 16horas (urgente)
- Solicitação da ida ao CENOE - Caia dos pontos focais de MDN; INAM; DNA; MINT; MISAU; PMA; CVA, (urgente)
- Os grupos de trabalho criados irão se render num período mínimo de 20 dias

Provincia	Distrito	P.Administrativo	Ocorrencia	Danos	Impacto	Medidas Tomadas/Acoes em curso
Manica	Tambara	Nhacolo	O Nivel do caudal do rio Zambeze esta a baixar (dia 07.03.10 as 9 horas esta a 4.47 metros e hoje de 08.03.10 o nivel encontra-se a 4.31 metros)			
Sofala	Chemba		Subida do caudal do rio Zambeze	Segundo as informacoes do Administrador de Chemba, foram retiradas 76 pessoas das Ilha para os seus respectivos bairros de reassentamento.		O CENOE - Caia, enviou 200 litros dr gasolina e 10 de oleo 2T, para embarcacao efecta ao governo local na retirada das populacoes das ilhas.
	Nhamatanda	Tica	Esta condicionada a transitabilidade das viaturas ligeiras e pesado			
	Buzi		continua condicionada a transitabilidade das viaturas ligeiras e pesado, podendo chegar aquele ponto via maritima.			



Logistica



Rádios Motorolas VHF existentes no Sector das Comunicações da DRC

Nº	Marca da Rádio	Tipo	Série nº	Proveniência	Estado de conservação	Localização	Obs
1	Repetidora	Motorola	-	SPAC - 2006	Operacional	Central Morrumbala	
2	Uma Base	Motorola	019TGW4939	SPAC - 2006	“	Sector Comunicação CENOE	
3	Rádio Motolola	GP380 PW302 H	749TGNR629	P.M.A-Maputo	“	“ “ “	
4	Rádio Motorola	GP360 PW302 F	749TCWA070	P.M.A-Maputo	“	“ “ “	
5	Rádio Motorola	GP360 PW302 F	749TCWA630	P.M.A-Maputo	“	“ “ “	
6	Rádio Motorola	GP360 PW302 F	749TCYO237	P.M.A-Maputo	“	“ “ “	
7	Rádio Motorola	GP360 PW302 F	749TBGM397	P.M.A-Maputo	“	“ “ “	
8	Rádio Motorola	GP360 PW302 F	749TBGM400	P.M.A-Maputo	“	“ “ “	
9	Rádio Motorola	GP360 PW302 F	749TBGM405	P.M.A-Maputo	“	“ “ “	
10	Rádio Motorola	GP360 PW302 F	749TCWA622	P.M.A-Maputo	“	“ “ “	
11	Rádio Motorola	GP360 PW302 F	749TCW9974	P.M.A-Maputo	“	“ “ “	
12	Rádio Motorola	-	-	P.M.A-Maputo	“	Adm/dor Mutarara	
13	Rádio Motorola	-	-	P.M.A-Maputo	“	Delegado INGC Mutarara	
14	Rádio Motorola	-	-	P.M.A-Maputo	“	Adm/dor Morrumbala	
15	Rádio Motorola	-	-	P.M.A-Maputo	“	Delegado INGC-Morrumbal	



Rádios HF

Nº	Marca da Rádio	Tipo	Proveniência	Estado de Conservação	Localização	Obs:
1	CODAN 2010	Base	P.M.A-Maputo	Operacional	CENOE-Caia	
2	CODAN	Base	P.M.A-Maputo	“	Ilha Salia	
3	CODAN	Base	P.M.A-Maputo	N/Operacional	Carro Director	Falta de antena
4	CODAN	Base	P.M.A-Maputo	N/Operacional	Ambulância	“ “ “
5	CODAN	Base	P.M.A-Maputo	Operacional	INGC-Sofala	
6	CODAN	Base	P.M.A-Maputo	“	INGC-Manica	
7	CODAN	Base	P.M.A-Maputo	“	INGC-Zambézia	
8	CODAN	Base	P.M.A-Maputo	N/Operacional	INGC-Tete	Antena é baixa

N.B: - Os Rádios instalados nas duas viaturas encontram-se com problemas de antenas.

- Rádio da Delegação do INGC de Tete, antena está muito baixa em que mesmo dentro da Província não há boa comunicação.

Vias de acesso

Provincia	Vias	Distancia em KM	Estado da Via	Vias Alternativas
Tete	Mutarara - Matamba - tete	310	Interrompida	Mutarara - sena - tete
	Mutarara - Inhangoma - Rio Chire	28	Interrompida	Helicoptero
	Mutarara - Jardim "Chindio"	35	Interrompida	Helicoptero
	Mutarara - Doa	110	Interrompida	Helicoptero
	Chare - Nhampale	30	Interrompida	Via Nova fronteira "Nhampale
	Doa - Ancuaze - sabandar	75	Interrompida	Helicoptero
	Chueza - Chombe	32	Interrompida	Helicoptero
	Mutarara - ancuaze	135	Interrompida	Helicoptero
Sofala	Marromeu - Malinga Pandza	175	Interrompida	Maritima e Helicoptero
	Buzi - Beira	135	Interrompida	Maritima e Helicoptero
Manica	Tambara - Chimoio	335	Interrompida	Maritima e Helicoptero
Zambezia	Luabo - Mopeia	75	Interrompida	Maritima e Helicoptero

Plano de resposta

O CENOE – Caia enviou para:

Distrito de Mutarara

1 embarcação (para evacuação voluntária e compulsivamente as populações em zonas de risco).

200 litros de Gasolina

10 litros 2T

2 Tendas para militares e marinheiros

Distrito de Mopeia

1 embarcação (para evacuação voluntária e compulsivamente as populações em zonas de risco).

200 litros de Gasolina

10 litros 2T

2 tendas para militares e marinheiros





A UNAPROC reforça dispositivo



Com 63 homens sendo:

- 42 militares;
- 15 activistas da CVM;
- 6 marinheiros do INGC.

Para além destes homens a UNAPROC conta com elementos da Sub-base Naval de Tete e 8 marinheiros da Sub-Base Naval de Quelimane. Está prevista a chegada a Caia de um pelotão da PRM e uma secção de bombeiros provenientes da cidade da Beira.



localização	Marinheiros do INGC	Marinha de Guerra	Força Aérea	CVM
Caia (Sala de Operações)		1 Praça	1 Oficial	
Nhamatanda		Oficial- 1	Oficial-	3
		Sargento 2	Sargento	
		Praça 4	Praça	
Búzi		Oficial	Oficial-	3
		Sargento 1	Sargento	
		Praça 2	Praça	
Caia	2	Oficial 1	Oficial- 1	
		Sargento	Sargento 3	
		Praça 2	Praça	
Mopeia	2	Oficial	Oficial-	
		Sargento 1	Sargento 1	
		Praça 1	Praça 3	
Mutarara	1	Oficial	Oficial-	
		Sargento	Sargento	
		Praça 1	Praça 3	
Tambara	1	Oficial	Oficial-	
		Sargento 1	Sargento	
		Praça 1	Praça 3	
Tete		Sub-Base Naval		
Dondo				3
Total	6	18/ efectivos da Sub-Base	14	6

Tempo gasto pelo Helicoptero durante...

Percurso	Tempo em minutos
CAIA - MUTARARA	25
CAIA-CHEMBA	45
CAIA - CHIRAMBA	55
CAIA - TAMBARA	65
CAIA-MOPEIA	25
CAIA - MARROMEU	45
CAIA - CHINDE	65
CAIA - LUABO	45
CAIA - QUELIMANE	60
CAIA - BEIRA	100
Total	540



CENTRO NACIONAL OPERATIVO DE EMERGÊNCIA

OBRIGADO

Maputo, 10 de Março de 2010