

Croeso i'r rhifyn cyntaf o fwletin ymchwil y Rhaglen TAR. Bydd y bwletin hwn yn cynnwys enghreifftiau o ymchwil a gyhoeddwyd, gyda chanfyddiadau a goblygiadau allweddol ar gyfer ymarfer sydd yn cael eu crynhoi. Bydd ystod eang o siwrnalau yn cael eu defnyddio. Bydd trosolwg byr o'r ymchwil sy'n cael ei wneud gan unigolion neu dimau sy'n gysylltiedig â'r Rhaglen TAR ac astudiaethau eraill o ddiddordeb yn y Brifysgol Agored. Gall materion hefyd gynnwys dolen cyfryngau cymdeithasol/ gwefannau ar gyfer sefydliadau/sefydliadau addysgol /ymchwil, a allai fod o ddiddordeb i chi.

Yn y rhifyn hwn



Asesiadau sylfaenol: Mae ymarferwyr yn nodi bod plant sy'n mynychu sesiynau meithrin yn y bore yn fwy parod ac yn dangos mwy o welliant na mynychwyr y prynhawn.



Lles myfyrwyr: Mae'r gyfran o fyfyrwyr oedran uwchradd sy'n profi anawsterau iechyd meddwl a lles yn cynyddu gydag oedran. Gallai gweithredu archwiliad anghenion emosiynol eu cyfeirio at feysydd ymarferol o gymorth ac ymyrraeth.



Dysgu proffesiynol: Mae gan arweinwyr ysgolion ganfyddiad mwy cadarnhaol o sefydlu a mentora yn eu hysgolion na staff eraill.



Diwygio addysg: Mae arweinwyr ysgolion yng Nghymru yn adrodd eu pryderon dros y newid i hunaniaeth broffesiynol athrawon. Cododd safle sgiliau a gwybodaeth o fewn y cwricwlwm amwysedd.



Gwerthuso'r cwricwlwm a diwygiadau asesu yng Nghymru: Mae aelodau'r tîm TAR yn gweithio gydag Arad Research i ymchwilio i 'barodrydd system' ar gyfer y cwricwlwm newydd.



Ymchwil arall gan y Brifysgol Agored: Effaith Coronafeirws ar blant - Barn plant o bob rhan o Ewrop.



Asesiadau sylfaenol *'Dangosodd yr ymatebion gan y gweithwyr fod staff mewn naw o'r deg lleoliad yn teimlo bod y plant yn perfformio'n well yn sesiynau bore.'*

Mae ymarferwyr meithrin yn aml yn tynnu sylw at y gwahaniaeth rhwng y plant sy'n mynychu sesiynau bore a'r rhai sy'n mynychu sesiynau prynhawn, gyda'r teimlad bod plant sesiynau'r bore yn fwy parod ac yn dangos mwy o welliant yn eu datblygiad na'r rhai sy'n mynychu yn y prynhawn, ond ni chyflwynwyd unrhyw ddata na thystiolaeth benodol i gefnogi'r canfyddiad hwn.

Dangosodd dadansoddiad ystadegol o ganlyniadau asesiad sylfaenol ar gyfer 593 o blant yng nghymoedd De Cymru fod plant a fynychodd sesiynau bore yn fwy tebygol o gyflawni dau bwynt yn uwch ar gyfartaledd yn eu sgoriau asesu sylfaenol. Byddai hyn yn awgrymu bod plant sy'n mynychu sesiynau prynhawn yn dechrau ar eu taith addysg gyda sgiliau sylfaenol is na'r rhai sy'n mynychu yn y bore, a gallai hyn effeithio ar eu parodrydd yn yr ysgol.

Dorrian, J. (2021) Dorrian, J. (2021) 'An exploration of factors affecting the baseline assessment scores of children attending morning or afternoon sessions in nursery settings in Wales', *Early Years*, doi.org/10.1080/09575146.2021.1910799.



Lles Myfyrwyr

'Mae myfyrwyr benywaidd (tua 24%) mewn mwy o berygl o gyrraedd trothwyon clinigol na'u cymheiriaid gwrywaidd (16%).'

Archwiliodd arolwg o 884 o fyfyrwyr 11-16 oed o bum ysgol ar draws Gogledd Orllewin Lloegr iechyd meddwl ac anghenion emosiynol myfyrwyr. Defnyddiwyd yr holiadur Short Mood and Feelings Questionnaire a'r Emotional Needs Audit. Mae'r astudiaeth yn darparu tystiolaeth ar yr hyn y mae athrawon eisoes yn 'ei wybod'.

Gellid defnyddio sgrinio ysgol gyfan i nodi meysydd ymarfer y gellid eu gwella i gefnogi iechyd meddwl a lles – gallai hyn gynnwys y myfyrwyr eu hunain yn ystod ymgynghoriadau pellach. Heb ystyriaeth o faterion polisi ehangach, bydd rôl ymarferwyr mewn ysgolion o ran cefnogi iechyd meddwl a lles myfyrwyr yn parhau i fod yn heriol dros ben.

Waite, M., Atkinson, C. ac Oldfield, J. (2021) The mental health and emotional needs of secondary age students in the United Kingdom', *Pastoral Care in Education*, doi.org/10.1080/02643944.2021.1938644.



Dysgu proffesiynol

'Mae'n cymryd ysgol i dyfu athro.'

Cyflwynir y canfyddiadau o sefydlu a mentora a ddelir gan 99 o arweinwyr ysgol, mentoriaid, athrawon dosbarth ac Athrawon Newydd Gymhwysu (ANG) yn ysgolion Cymru, yn seiliedig ar Arolwg Ymsefydli a Mentora Langdon a addaswyd ar gyfer Cymru.

Awgrymir bod gan arweinwyr ysgol ganfyddiadau mwy cadarnhaol o sefydlu a mentora yn eu hysgolion na'r holl staff eraill.

Mae'r ymchwil yn cysniadu fod ysgolion fel safleoedd cymhleth ar gyfer ffurfio athrawon newydd yn broffesiynol. O fewn y cyd-destun hwn, mae ymsefydli a mentora yn amlweddog ac yn cynnwys rhyngweithio lluosog rhwng rhanddeiliaid a'u priod ymrwymadau â'r amgylchedd polisi ar bob lefel. Mae angen buddsoddiad sylweddol wrth gynllunio a darparu datblygiad mentoriaid er mwyn bodloni disgwyliadau mwy eang o'u rolau addysgol.

Milton, E., Daly, C., Langdon, F., Palmer, M., Jones, K. a Davies, J. (2020) 'Can schools really provide the learning environment that new teachers need? Complexities and implications for professional learning in Wales', *Personal Development in Education*, doi.org/10.1080/19415257.2020.1767177.



Diwygio addysg *'Fy mhryder mwyaf yw bydd y cwricwlwm newydd yn gweithio'n dda i athrawon da iawn - fy mhryder mwyaf yw na fydd y cwricwlwm newydd yn ddigon strwythuredig na'n ddigon cefnogol i athrawon gwannach.'*

Cynhaliwyd cyfweiliadau lled-strwythuredig yn 2019 gydag wyth arweinydd ysgol o Dde Cymru. Roedd canfyddiadau yn dangos agwedd bositif tuag at safiad disgybl-ganolog y diwygiad a'i uchelgeisiau wrth godi'r proffesiynoldeb athrawon, trwy gynyddu fwy o asiantaeth ac adeiladu gallu proffesiynol.

Ac eto, tynnwyd sylw at bryderon mawr am hunaniaeth broffesiynol newidiol athrawon, gydag ansicrwydd o amgylch yr ymestyn o asiantaeth sydd yn cael ei gynnig a hefyd canfyddiadau dargyfeiriol n cael eu nodi tuag at fentrau meithrin gallu. At hynny, cododd lleoliad sgiliau a gwybodaeth o fewn y cwricwlwm amwysedd pryderus. Mae'r canfyddiadau hyn yn dangos cymhlethdod diwygio addysg ac yn tynnu sylw at oblygiadau sylweddol sy'n mynnu ystyriaeth gan lywodraeth Cymru..

Roberts, F. a King, P. (2021) School leaders' perspectives of Welsh education reform', *Education 3-13*, 49(5), pp. 635-648.

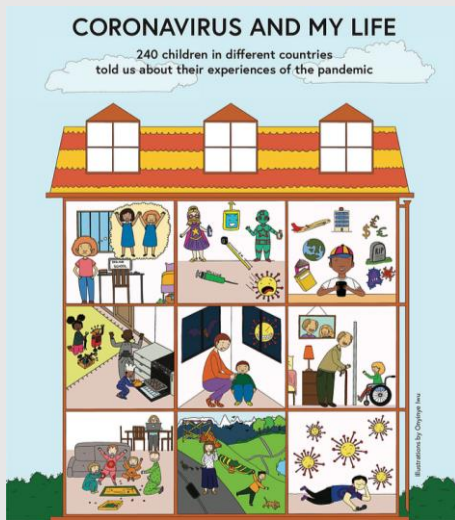


Gwerthuso'r cwricwlwm a diwygiadau asesu yng Nghymru

Comisiynodd Llywodraeth Cymru Arad Research a'r Brifysgol Agored yng Nghymru i ymchwilio i 'barodrydd y system' ar gyfer gweithredu'r cwricwlwm a diwygiadau asesu. Cyfrannodd aelodau'r tîm TAR at ddylunio a dadansoddi'r arolwg a gwblhawyd ym mis Mehefin/Gorffennaf 2021 gan benaethiaid, uwch arweinwyr ac ymarferwyr mewn ysgolion a lleoliadau nas cynhelir yn darparu addysg yng Nghymru. Hefyd, yn Hydref 2021, cyfwelwyd penaethiaid, uwch arweinwyr ac ymarferwyr. Bydd yr ymatebion yn cael eu defnyddio gan Lywodraeth Cymru i nodi'r math o gymorth sydd ei angen i sicrhau bod ysgolion yn barod ar gyfer cyflwyno Cwricwlwm Cymru o 2022 ymlaen. Mae canfyddiadau cychwynol yr arolwg ar gael [yma](#).

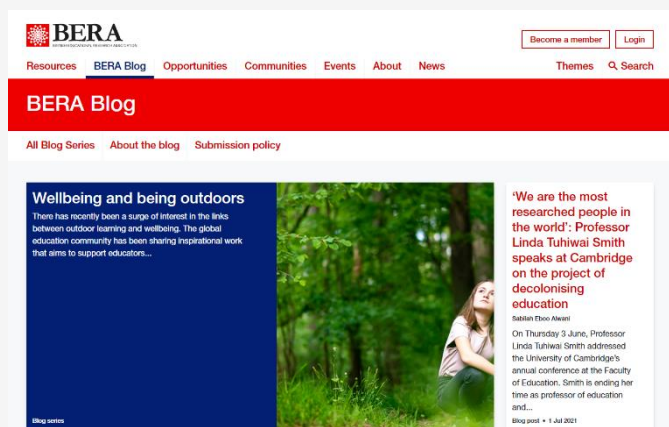


Ymchwil arall gan y Brifysgol Agored Coronafeirws a fy mywyd: Beth mae plant yn ei ddweud



Rhannodd 240 o blant (3-12 oed) o bob rhan o Ewrop eu meddyliau, eu teimladau a'u profiadau o Coronafeirws. Roedd gan y plant lefelau uchel o ymwybyddiaeth am natur eang ac effaith bosibl y firws. Roeddent yn rhannu teimladau o fod yn agored i niwed ond yn cynnal ymdeimlad o ddiogelwch. Mae angen safbwynt unigryw plant ar y byd - a nodweddir yn aml gan anaeddfedrydd, gonestrwydd, tosturi a 'chwestiynu'r amlwg' yn awr yn fwy nag erioed.

Cliciwch ar y poster i ddysgu mwy am ganfyddiadau'r astudiaeth a chyrrhwch yr adroddiad llawn [yma](#)



Os oes gennych unrhyw sylwadau neu awgrymiadau ar gyfer cynnwys y Bwletin Ymchwil yn y dyfodol, cysylltwch â Alison Glover (alison.glover@open.ac.uk). Os oes unrhyw ymchwil yr ydych chi a/neu eich lleoliad yn ymwneud ag ef, rhowch wybod i ni gan y byddem yn croesawu'r cyfle i rannu hwn ar draws y Bartneriaeth.