



Canllaw i Fentora

TAR-24I: Tystysgrif Addysg i Raddedigion

Cynnwys

Ein gweledigaeth AGA	5
Diben a strwythur y deunyddiau canllaw	10
Beth yw mentora?	11
Rolau, Cyfridoldebau a sgiliau	12
Mentora a Hyfforddi	15
Egwyddorion Mentora a Hyfforddi	16
Meithrin sgiliau mentora a chysylltiadau â dysgu proffesiynol	18
Rhannu Ymarfer	19
Hwyluso Adborth	20
Llesiant	22
Rhoi gwybod am bryderon.....	23
Dysgu Proffesiynol	24
Cydweithredu	26
Ymarfer Adfyfyriol	27
Sut y gellir ei ddefnyddio wrth fentora?	27

Sut ydw i'n datblygu sgiliau adfyfrio?.....	28
Pryd a sut y gellir adfyfrio?.....	30
Pennu Targedau CAMPUS	33
Ymchwil a Data	39
Defnyddio data a thystiolaeth ymchwil.....	39
Cyrsiau hyfforddi ac Astudiaethau achos	41
Cwrs OpenLearn: Meddylfryd Mentora	41
Cwrs OpenLearn: Materion Mentora.....	42
OpenLearn: Archwilio mentora a hyfforddi gyrfaoedd	42
OpenLearn: Dysgu sut i addysgu: mentora a thiwtor athrawon dan hyfforddiant	43
OpenLearn: Dysgu sut i addysgu: cyflwyniad i ymchwil yn yr ystafell ddosbarth	43
Astudiaethau Achos.....	44
Adnoddau ychwanegol ar gyfer y mentor a'r myfyriwr.....	44
Crynodeb	44
Cyfeiriadau	46
Atodiad 1 Rhestr Geirfa	50
Atodiad 2 Awdit Sgiliau Mentor	57

Cyflwyniad

Diolch am gytuno i fod yn fentor ar y llwybr amgen i addysgu.

Fel mentor, byddwch yn rhan o dîm proffesiynol sy'n cysylltu'r brifysgol, consortia rhanbarthol ac ysgolion a bydd gennych rôl hanfodol wrth gyfrannu at ddatblygiad yr athro dan hyfforddiant rydych yn gyfrifol amdano. Rydym yn gwybod y bydd gan fentoriaid mewn ysgolion brofiadau a chyfrifoldebau amrywiol. Byddwch yn defnyddio'r profiadau hynny ynghyd â'ch gwybodaeth a'ch dealltwriaeth broffesiynol i gefnogi datblygiad athrawon dan hyfforddiant. Bydd y broses o fod yn fentor hefyd yn cyfrannu at eich datblygiad proffesiynol eich hun.

Yn 2018, nododd Estyn – yr arolygiaeth addysg a hyfforddiant i Gymru – fod gan fentoriaid rôl wrth ddatblygu sgiliau athrawon dan hyfforddiant mewn perthynas â meddwl beirniadol, adfyfrio, gwerthuso a dysgu proffesiynol. Mae'r holl sgiliau hyn yn cysylltu'n uniongyrchol â'r safonau proffesiynol diwygiedig ar gyfer addysgu ac arweinyddiaeth y bydd yn rhaid i fyfyrwyr eu bodloni ac, felly, bydd eich cyfraniad yn cefnogi athrawon dan hyfforddiant i ymdrechu i 'ddangos arfer da effeithiol iawn a pharhaus' ar ddechrau eu taith ddysgu broffesiynol a fydd yn parhau drwy gydol eu gyrfa (Llywodraeth Cymru, 2018, t. 5), yn ogystal â llywio datblygiad eich taith ddysgubroffesiynol eich hun yn uniongyrchol. Bydd y materion a godir, a'r

dulliau a amlinellir yn y canllaw hwn a'r adnoddau cysylltiedig, yn helpu i gefnogi mentoriaid i ddefnyddio addysgeg addysg athrawon effeithiol.

Tybir eich bod yn ymarferydd cryf, yn weithiwr proffesiynol sy'n datblygu, yn agored i wella eich sgiliau ymhellach, ac mae'n debyg eich bod yn paratoi'n weithgar at y cama'r rôl nesaf yn eich gyrfa. Fel mentor, byddwch hefyd yn gweithio gyda chydweithwyreraill ac felly byddwch yn cyfrannu at eu twf proffesiynol a datblygiad cyffredinol yr ysgol. Ceir **crynodeb o dermau yn Atodiad 1.**

Ein gweledigaeth AGA

Mae'r cwrs wedi cael ei ddatblygu gan Y Brifysgol Agored mewn cydweithrediad ag athrawon, ysgolion, consortia rhanbarthol a Llywodraeth Cymru.

Mae ein gweledigaeth o addysg effeithiol i athrawon yn seiliedig ar yr egwyddorion canlynol:

- Mae'r myfyrwyr yn ailadeiladu eu gwybodaeth broffesiynol mewn dwy ffordd sy'n cynnig y dysgu mwyaf effeithiol pan fyddant yn rhyngblethu.
- astudio'r deunyddiau ar-lein ac ymarfer proffesiynol mewn modd adfyfyriol a chysylltiedig mewn ysgol lle gallant archwilio'r syniadau damcaniaethol a gymhwysir at ymarfer a chymhwyso ymarfer at astudio syniadau damcaniaethol.

- rhyngweithio rhwng y myfyriwr a'r staff proffesiynol sy'n cefnogi, y Mentor ac aelodau eraill o staff mewn ysgolion, y Tiwtor Cwricwlwm, cyd-fyfyrywyr a thiwtor ymarfer; a thrwy eu rhyngweithio parhaus â disgyblion. Mae pob aelod o'r gymuned gefnogol hon yn cynnig safbwynt gwahanol sy'n defnyddio ffurfiau gwahanol ar dystiolaeth a dealltwriaeth.

Mae dysgu'r athro dan hyfforddiant yn broses gymhleth ac unigryw a gaiff ei datblygu gan y gymuned rydych yn gweithio ynddi, gan gynnwys y gymuned ar-lein. Wrth weithio gydag athrawon dan hyfforddiant, bydd y gymuned ei hun hefyd yn dysgu ac yn datblygu.

Mae gwaith myfyrywyr a Mentoriaid yn canolbwyntio ar gynllunio ac addysgu gwersi gan roi ystyriaeth fanwl i ddysgu o safbwynt y disgyblion. Yn ein rhaglen, caiff hyn hefyd ei gefnogi a'i atgyfnerthu gan y deunyddiau astudio, Mentoriaid, aelodau eraill o staff yn yr ysgol, tiwtoriaid ymarfer a thiwtoriaid cwricwlwm. Dylid meithrin dysgu a datblygiad proffesiynol myfyrywyr er mwyn sicrhau eu bod yn datblygu'n llwyddiannus drwy'r cwrs, er enghraifft: dylid adeiladu'n raddol at addysgu gwersi unigol yn TAR1 a dim ond pan fydd y myfyriwr yn barod yn TAR3 y dylai addysgu yn ymreolaethol. Caiff gwydnwcha hunaneffeithlonrwydd eu meithrin drwy brofiad llwyddiannus a gefnogir.

Caiff y 'sylfaen wybodaeth' ar gyfer addysgu ei hadeiladu drwy ymarfer wedi'i ategu gan wybodaeth am theori berthnasol, a phroses o archwilio gwybodaeth ar waith a gwybodaeth am ymarfer gyda mentoriaid ac

aelodau eraill o staff sy'n cefnogi'r myfyriwr. Bydd y myfyriwr yn dod yn rhan o 'gymunedau ymarfer' yn ei leoliadau ysgol, a'r tu allan iddynt, a lunnir gan y gweithwyr proffesiynol sy'n cefnogi eu datblygiad a chan y garfan o fyfyrwyr. Bydd y cymunedau hyn yn cynnal dysgu proffesiynol myfyrwyr gan eu galluogi i gysylltu theori ac ymarfer, gan ddyfnhau ddealltwriaeth eu hunain a datblygu ymarfer proffesiynol. Mae cydweithredu ac adfyfyrio yn elfennau allweddol o'r gymuned ymarfer sy'n gorfod cael eu ffurfio o amgylch y myfyriwr.

Mae gwybodaeth athrawon am y pwnc yn dylanwadu ar y ffordd maent yn ei addysgu, ac mae athrawon sy'n gwybod mwy am Faes Dysgu a Phrofiad yn debygol o fod yn fwy anturus yn eu strategaethau addysgegol ac, o ganlyniad, yn fwy effeithiol. Mae mentoriaid a thiwtoriaid cwricwlwm yn chwarae rôl yn ehangu gwybodaeth y myfyriwr am y pwnc yn ystod y cwrs. Caiff targedau a nodir ar gynllun dysgu unigol y myfyriwr eu hadolygu'n rheolaidd (ar ddiwedd pob modiwl) a chaiff myfyrwyr eu cyfeirio at adnoddau i gefnogi'r broses o feithrin eu gwybodaeth am y pwnc fel sy'n briodol. Caiff gwybodaeth bynciaol myfyrwyr cynradd ei harchwilio ym MDaPh ieithoedd, llythrennedd a chyfathrebu a mathemateg a rhifedd.

Cydnabyddir bod addysgeg yn brif elfen yn y pum maes safonau proffesiynol ar gyfer addysgu ac arweinyddiaeth. Mae addysgu yn cynnwys gwybod am ffyrdd o gynrychioli a llunio agweddau ar y MDPH fel bod dysgwyr yn ymgysylltu ac yn datblygu gwybodaeth, sgiliau a dealltwriaeth. Mae 'Gwybodaeth Addysgegol' yn awgrymu dull creadigol iawn o addysgu

a dysgu, gwerthfawrogiad o sut i ennyn diddordeb dysgwyr mewn gwersi wedi'i ysgogi gan ddealltwriaeth o'r ffordd y mae plant yn dysgu. Mae'r her sy'n cynyddu'n raddol yn y rhaglen wrth iddi symud ar draws y tri cham yn galluogi pawb sy'n cymryd rhan i fynd i'r afael â gwybodaeth broffesiynol allweddol gyda dyfnder cynyddol.

Mae pob ysgol yn sefydliad dysgu – cymunedau proffesiynol â'u hethos nodedig eu hunain a'u dull o ymarfer – ac mae'n bwysig i athro dan hyfforddiant ddeall yr hyn sy'n debyg rhwng pob ysgol a'r nodweddion sy'n unigryw iddynt. Drwy ryngweithio o fewn y ddwy ysgol, byddant yn cael profiadau ymarfer dysgu ynddynt, bydd y myfyriwr yn dysgu i ddefnyddio gwybodaeth am y pwnc a gwybodaeth addysgegol mewn ffordd sy'n canolbwyntio ar y disgybl a'r ffordd y mae'n dysgu, a'r ffordd y mae'r disgyblion yn dysgu yn y cyd-destun cymdeithasol penodol hwnnw a thu hwnti hynny. 'Gwybodaeth am yr ysgol' yw hyn. Mae'n rhaid i'r cwricwlwm ym mhob MDaPh gael ei newid, ei addasu a'i ailstrwythuro er mwyn gallu ei addysgu i ddisgyblion a sicrhau ei fod yn hygyrch iddynt. Drwy wybodaeth am y plentyn a'i anghenion a thrwy eu gwaith gyda MDaPh i'w wneud yn hygyrch iddysgwyr, mae athrawon dan hyfforddiant yn datblygu math penodol o wybodaeth e.e. 'mathemateg ysgolion' neu 'hanes ysgolion'. Caiff y ddealltwriaeth hon o agweddau ar bob MDaPh, a'r gydberthynas â 'phedwar diben' y cwricwlwm yng Nghymru, ei datblygu gan y gwaith gyda'r mentor ac eraill yn ystod y profiad ymarfer dysgu, drwy astudio ar-lein a thrwy seminarau ar-lein.

Mae'n rhaid i athrawon dan hyfforddiant ddatblygu eu hunaniaeth eu hunain fel athrawon sy'n adlewyrchu werthoedd eu hunain. Ni fyddant yn efelychu eu Mentoriaid. Mae hon yn broses ddynamig o ddysgu'r agweddau gwahanol ar wybodaeth broffesiynol a sicrhau eu bod yn cyd-fynd â gwybodaeth flaenorol, eu profiadau nhw o ddysgu, eu safbwynt personol ynghylch beth yw addysgu 'da' a chred ynghylch beth yw dibenion y MDaPh a pham y cânt eu haddysgu. Yn ystod y cwrs TAR ddwy flynedd, rhaid i'r athro dan hyfforddiant ddarganfod, mynegi, profi ac ailbrofi â strwythur addysgu personol wrth symuddrwy gamau'r rhaglen a chael profiad. Mae hunaniaeth athrawon yn parhau i newid drwy gydol eu gyrfaedd wrth iddynt ymateb i arloesedd o ran addysgu a datblygiadau i'r cwricwlwm, ond gofynnir i athrawon dan hyfforddiant wynebu anghytgord gwybyddol bron bob dydd. Gall y ffaith y byddant yn cael eu cwestiynu'n barhaus am gredoau personol ynghylch yr hyn y maent yn addysgu a'r ffordd y maen nhw'n addysgu ysgogi ymateb emosiynol y bydd angen ymdrin ag ef gyda Mentoriaid.

Yn gryno, yng ngweledigaeth partneriaeth Y Brifysgol Agored, mae'r athro dan hyfforddiant yn dysgu drwy'r canlynol:

- cefnogaeth a her: caiff dysgu ei ystyried yn broses o ddatblyguac ymuno â chymunedau ymarfer lle mae ei hunaniaeth unigol fel athro yn addas ac yn cael ei gynnal
- dechrau'n araf, gan feithrin gwydnwch a hunaneffeithlonrwyddrwy brofiad llwyddiannus ac annog agwedd adfyfyriol

- deall i ba raddau y mae theori yn llywio ymarfer a sut maeymarfer yn llywio theori
- dysgu sut mae dysgu yn datblygu drwy arsylwi a rhoi hyn arwaith mewn ystafelloedd dosbarth
- meithrin cydberthnasau dysgu da drwy'r gydberthynas rhwng y mentor a'r myfyriwr ac arsylwi ar y cydberthnasau hynny a'u rhoi ar waith yn yr ystafell ddosbarth a'r tu allan.

Diben a strwythur y deunyddiau canllaw

Mae gan y canllaw hwn a'r adnoddau cysylltiedig ddibenion allweddol:

- rhoi cyfle i fentoriaid archwilio eu hanghenion hyfforddiant acadfyfyrion arnynt mewn perthynas â sgiliau mentora ac addysgeg addysg athrawon
- egluro'r fframwaith cysyniadol sy'n sail i strwythur y cwrs
- nodi'r elfennau allweddol sy'n rhoi enghreifftiau o ymarfermentora effeithiol a'r cysylltiadau â dysgu proffesiynol
- **cyfeirio at adnoddau ychwanegol a all helpu i feithrin sgiliau proffesiynol ymhellach ar gyfer mentoriaid.**

Beth yw mentora?

Mae sawl ffordd o ddiffinio mentora. Mae Estyn (2018) yn ei ddiffinio fel a ganlyn: 'Gellir diffinio mentora mewn addysg i athrawon fel perthynas un i un rhwng athro cymharol ddibrofiad (y mentorai) ac athro cymharol brofiadol (y mentor), sy'n anelu at gefnogi dysgu a datblygiad y mentorai fel athro, a'i integreiddio yn niwylliannau'r ysgola'r proffesiwn.'

Mae mentoriaid yn gweithio mewn ffordd ddatblygiadol, gan ddefnyddio agweddau ar fentora a hyfforddi, gyda chymorth agos yn cael ei gynnig i fyfyrwyr i ddechrau ac yna, wrth i'w sgiliau, eu gwybodaeth a'u dealltwriaeth gynyddu ac wrth i fyfyrwyr ddod yn fwy hyfedr a hyderus, bydd eu hymreolaeth yn cynyddu ac felly mae pwyslais ar fentoriaid yn grymuso ac yn galluogi (Clutterbuck, 2004, yn Estyn, 2018, t. 4. 3).

Bydd gan fentoriaid sawl rôl i'w chwarae er mwyn hwyluso datblygiad y mentorai (athro dan hyfforddiant). Mae'r rhain yn cynnwys y rolau canlynol:

- Cydweithredwr
- Barnwr
- Model
- Addaswr
- Addysgwr
- Noddwr.

Mae pob un o'r rolau hyn yn llywio'r cyfrifoldebau sydd gan fentoriaid wrth ddatblygu athrawon dan hyfforddiant, fel a ddangosir yn Ffigur 1.

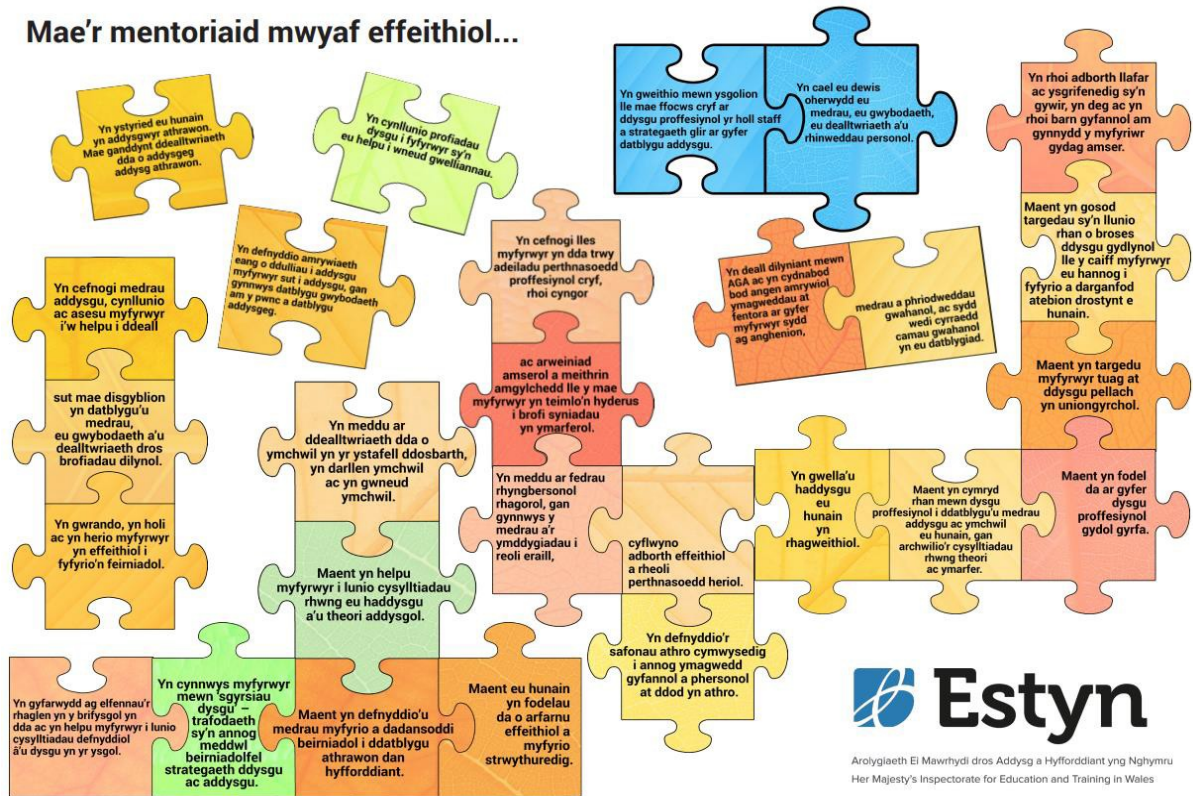
Er mwyn mynd i'r afael â'r cyfrifoldebau hyn, bydd yn rhaid i'r mentor ddangos sgiliau mentora allweddol. Gellid ystyried y sgiliau a nodir isod yn Ffigur 2 yn unol â nodweddion mentoriaid effeithiol fel y rhagwelwyd gan Estyn (2018).



Figur 2 Sgiliau mentora allweddol

Ffynhonnell: Yn seiliedig yn rhannol ar y meini prawf ar gyfer 'Mae'r mentoriaid mwyaf effeithiol ...' yn *'Ycontinwmm dysgu proffesiynol: mentora mewn addysg gychwynnol athrawon.* (Estyn, 2018).

Mae'r mentoriaid mwyaf effeithiol...



Arolygiaeth El Mawrhydi dros Addysg a Hyfforddiant yng Nghymru
Her Majesty's Inspectorate for Education and Training in Wales

Figur 3 Mae'r mentoriaid mwyaf effeithiol ...

Ffynhonnell: Yn seiliedig yn rhannol ar y meini prawf ar gyfer 'Mae'r mentoriaid mwyaf effeithiol ...' yn 'Ycontinwmm dysgu proffesiynol: mentora mewn addysg gychwynnol athrawon (Estyn, 2018).

Mentora a Hyfforddi

Gall y mentor ddefnyddio elfennau o ymarfer mentora a hyfforddi. Mae dogfen Llywodraeth Cymru (2014) yn ymwneud ag 'Egwyddorion hyfforddi a mentora' yn nodi bod mentora 'yn broses strwythuredig ar gyfer cefnogi dysgwyr proffesiynol drwy drawsnewidiadau sylweddol mewn gyrfa'. Disgrifir hyfforddi fel 'proses strwythuredig ar gyfer galluogi datblygu

agwedd benodol ar ymarfer dysgwr proffesiynol.' O ganlyniad mae rhai pethau tebyg rhwng mentora a hyfforddi yn ogystal â rhai gwahaniaethau cynnil ond pwysig. O'n safbwynt ni, gellir ystyried hyfforddi fel gweithgaredd is-set mentora (CUREE,2005).

Bydd natur y cymorth mentora a hyfforddi a roddir i fyfyrwyr unigol yn seiliedig ar ofynion yr unigolion, lefel yr hyfforddiant maent yn ymgymryd â hi a'r targedau a osodwyd iddynt. O ganlyniad, bydd y mentora a'r hyfforddi a wneir yn gynyddol eu natur gydag agweddau coetsio'n dod yn fwy amlwg wrth i'r athro dan hyfforddiant symud tuag at ymarfer cynyddol ymreolaethol.

Gellir cael manylion ychwanegol mewn perthynas â mentora a hyfforddi drwygyfeirio at Fframwaith Hyfforddi a Mentora Cymru (Llywodraeth Cymru, 2014) a'r deg egwyddor mentora a hyfforddi effeithiol a nodir gan Lywodraeth Cymru.

Egwyddorion Mentora a Hyfforddi

(Ffynhonnell: Llywodraeth Cymru, 2014.)

Mae'r ddogfen yn amlinellu deg egwyddor hyfforddi a mentora effeithiol.

Mae'r rhain yn cynnwys:

- Sgwrs sy'n dysgu – sgwrs broffesiynol strwythuredig, wedi'i gwreiddio mewn tystiolaeth o ymarfer y dysgwr proffesiynol, sy'n mynegi credoau ac arferion sy'n bodoli i alluogi i fyfyrion arnynt.
- Perthynas ystyriol – datblygu ymddiriedolaeth, rhoi sylw mewn modd parchus a sensitif i'r emosiynau pwerau sydd ynghlwm â dysgu proffesiynol dwfn.
- Cytundeb dysgu – sefydlu hyder ynghylch ffiniau'r berthynas drwy gytuno ar reolau cyffredin a'u dilyn sy'n mynd i'r afael ag anghydbwysedd o ran pwerau ac atebolrwydd.
- Cyfuno cymorth gan gyd-ddysgwyr proffesiynol ac arbenigwyr – cydweithio â chydweithwyr i gynnal ymrwymiad i ddysgu a chysylltu mewnbyn arbenigol ag arfer bob dydd; gofyn am arbenigedd arbenigol i ehangu sgiliau a gwybodaeth ac i fodoluarfer da.
- Hunan gyfeiriad sy'n tyfu – proses esblygol lle mae'r dysgwr yncymryd rheolaeth gynyddol dros ei ddatblygiad proffesiynol wrth i sgiliau, gwybodaeth a hunan ymwybyddiaeth gynyddu;
- Gosod nodau heriol a phersonol – nodi nodau sydd wedi'u gwreiddio mewn dyheadau i ddisgyblion sy'n adeiladu ar yr hynmaent yn ei wybod ac a allant wneud eisoes tra hefyd yn rhoi sylw i flaenoriaethau'r ysgol a blaenoriaethau personol.
- Deall pam bod dulliau gwahanol yn gweithio – datblygu dealltwriaeth o'r rhesymeg dros ddulliau newydd fel y gellir datblygu ymarfer a theori ochr yn ochr â'u haddasu ar gyfergwahanol gyd-destunau.

- Cydnabod y buddion i fentoriaid a hyfforddwyr – cydnabod y ddysg broffesiynol y mae mentoriaid a hyfforddwyr yn ei chaelo'r cyfle i fentora neu hyfforddi a'u defnyddio i fodlu dysg broffesiynol.
- Arbrofi ac arsylwi – creu amgylchedd dysgu sy'n cefnogi cymrydrisg ac arloesedd ac yn annog dysgwyr proffesiynol i chwilio am dystiolaeth uniongyrchol o ymarfer a'u dadansoddi.
- Defnyddio adnoddau yn effeithiol – gwneud a defnyddio amserac adnoddau eraill yn greadigol i amddiffyn a chynnal dysgu, gweithredu ac adfyfyrio yn ddyddiol.

Meithrin sgiliau mentora a chysylltiadau â dysgu proffesiynol

Mae mentora'n broses ddysgu broffesiynol ar gyfer y myfyriwr yn ogystal â'r mentor.

Rydym yn ymwybodol y gall mentoriaid fod ar gamau gwahanol yn eu gyrfaedd a hefyd ar bwyntiau datblygu gwahanol yn eu rolau. Fodd bynnag, gall pob mentor elwa mewn rhyw ffordd ar hyfforddiant sy'n meithrin cryfderau fel mentor yn ogystal â hwyluso datblygiad sgiliau ymhellach. Mae Estyn (2018, t. 14) yn nodi'r canlynol:

Mae mentoriaid sydd wedi cymryd rhan mewn dysgu proffesiynol mewn mentora a hyfforddi yn siarad â dealltwriaeth well o'r medrau, y dulliau a'r technegau sydd eu hangen i fentora'n llwyddiannus.

Fel mentor yn cefnogi myfyrwyr ar y llwybrau amgen, byddwch yn cael hyfforddiant a fydd yn eich helpu i wella eich ymarfer eich hun ac yn cefnogi eich rôl fel athro-addysgwr gyda dysgwyr sy'n oedolion.

Fel rhan o'r broses hyfforddi, rydym wedi cynnwys awdit sgiliau yn [Atodiad 2](#) ygellir ei ddefnyddio i nodi'r sgiliau sydd gennych ar hyn o bryd ac amlygu unrhyw anghenion o ran hyfforddiant a'r adnoddau hynny sydd ar gael i chi.

Bwriedir i'r awdit hwn gael ei adolygu cyn pob modiwl a'i drafod â chydlynnyddyr ysgol a'r tiwtor ymarfer fel y bo'n briodol.

Gall proses o'r fath helpu mentoriaid i gyflawni targedau datblygiad proffesiynol priodol mewn perthynas ag addysgu ac arweinyddiaeth ffurfiol ac, yn bwysig, gall eich helpu i nodi eich anghenion mentora penodol.

Rhannu Ymarfer

Un gweithgaredd allweddol i'r athro dan hyfforddiant yw arsylwi ar wersi'r mentor a'u trafod. Mae hyn yn bwysig am sawl rheswm, er enghraifft:

- mae'n galluogi'r athro dan hyfforddiant i archwilio'r ffordd y mae athro profiadol yn meddwl
- mae'n helpu i feithrin ymddiriedaeth.
- mae'n darparu model hunanwerthuso y gall yr athro danhyfforddiant ei fabwysiadu

Er mwyn rhannu ymarfer yn effeithiol, mae angen i fentor:

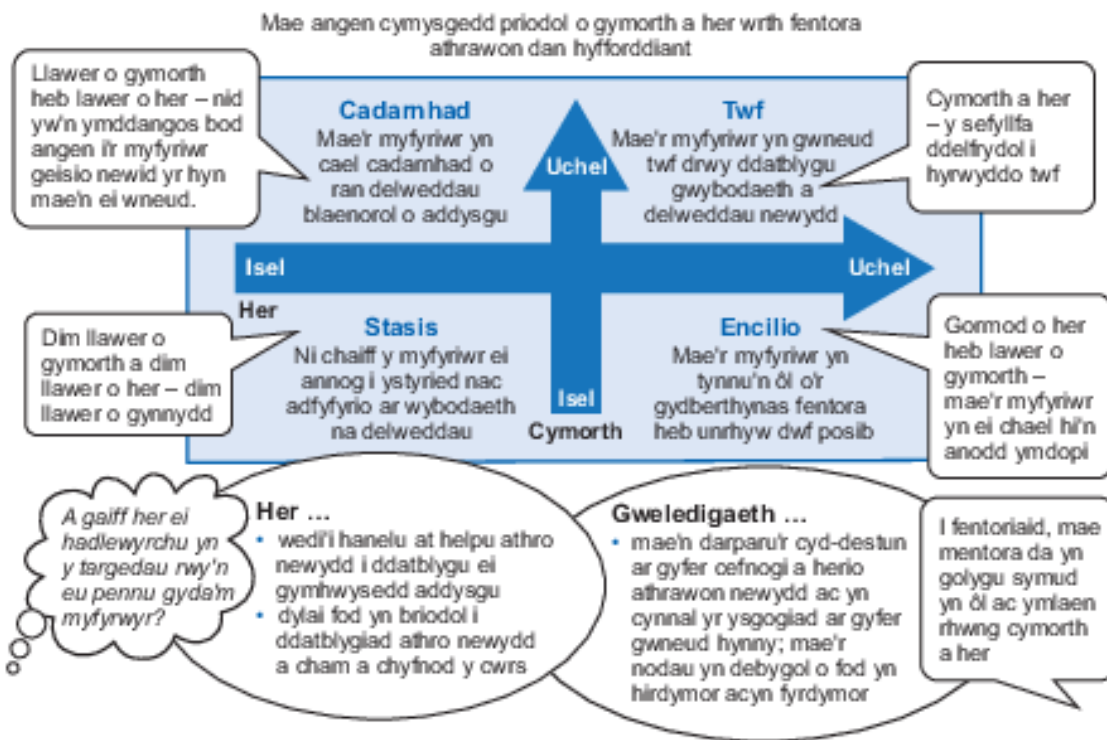
- fod yn agored am gryfderau a gwendidau ei hun
- bod yn barod i archwilio'r meddwl y tu ôl i'w weithredoedd ynfanwl
- symud y myfyriwr o ddadansoddiad syml o addysgu a dysgu i ddadansoddiad mwy cymhleth.

Mae'r broses rhannu ymarfer hon felly'n cynnig cyfle i'r mentor adfyfrio'n glir ar y rhesymeg y tu ôl i'w ddulliau addysgegol a chyfleu hyn, rhywbeth nad oedd mentoriaid yn ei wneud mor llwyddiannus yn ôl Haggarty (1995, yn Cain,2009, t. 58) yn enwedig wrth drafod y pryderon ymarferoldeb a oedd yn sail i'w prosesau gwneud penderfyniadau eu hunain. O ganlyniad, mae'r dull hwn yn galluogi'r myfyriwr i ystyried cymhlethdodau'r penderfyniadau a wnaed yn fanylach a sut y gall hyn effeithio ar ei ymarfer ei hun.

Hwyluso Adborth

Mae'r broses o roi adborth a thrafod drwy ddeialog gyson yn hanfodol i ddatblygu gwybodaeth broffesiynol ond hefyd, ac yr un mor bwysig, ymddiriedaeth rhwng y mentor a'r myfyriwr. Mae hyn yn ymwneud â sgiliau allweddol y mentor. Fel rhan o'r ddeialog hon, mae angen sicrhau cydbwysedd rhwng cefnogi a herio (gweler Ffigur 4).

Cefnogaeth gan fentoriaid – maent yn herio ac yn darparu gweledigaeth



Bydd y broses fentora felly'n cynnwys mentora a hyfforddi, gyda'r agweddau hyfforddi yn dod yn fwy penodol wrth i'r athro dan hyfforddiant symud drwy'r cwrs.

Un o elfennau pwysig adborth yw'r dôn a ddefnyddir i'w roi. Mae cyfeirio at y myfyriwr fel 'ti' wrth roi adborth ysgrifenedig yn fwy colegol na 'y myfyriwr' ac yn datblygu elfen gydweithredol a chyd-adeiladol y cwrs.

Agwedd bwysig arall wrth drafod yw'r angen i wrando – gan annog y myfyriwri arwain unrhyw werthusiad a defnyddio cwestiynu fel ysgogiad ar gyfer adfyfrio beirniadol pellach gan y myfyriwr (Estyn, 2018).

Llesiant

Ni ellir gorbwysleisio pwysigrwydd llesiant. Fel y nodwyd yn y cyflwyniad i'r maes dysgu a phrofiad (MDaPh) Iechyd a Lles, cydnabyddir bod iechyd da a llesiant yn ffactorau allweddol sy'n hwyluso dysgu llwyddiannus (Llywodraeth Cymru, 2019b). Mae'r Brifysgol Agored, ynghyd â'i phartneriaid yn y rhaglen, yn ymrwymedig i helpu'r myfyrwyr ar y rhaglen i reoli eu llesiant eu hunain a chyfrannu at lesiant y disgyblion yn eu gofal. Mae'r ymrwymiad hwn yn ymestyn i'r sawl sy'n rhan o'r gwaith o gefnogi athrawon dan hyfforddiant, gangynnwys mentoriaid.

Mae'r dull o gefnogi athrawon dan hyfforddiant yn amlochrog. Yn yr ysgol, mae'r mentor yn allweddol wrth helpu'r athro dan hyfforddiant o ddydd i ddydd, yn enwedig yn ystod camau cynnar hanfodol ymglyfarwyddo. Drwy ddeialog gyson a sensitif, caiff yr athro dan hyfforddiant gefnogaeth i ymgymryd â gweithgareddau ymarfer dysgu. Gallant gysylltu â chydlynedd yr ysgol a'r tiwtor ymarfer os hoffent drafod unrhyw bryderon ag unigolyn arall ac mae'n bwysig bod athrawon dan hyfforddiant yn ymwybodol o hyn o'r dechrau'n deg.

Un o ffynonellau cymorth eraill i athrawon dan hyfforddiant yw'r [Big White Wall](#), gwasanaeth iechyd meddwl a llesiant a ddarperir gan Y Brifysgol Agored.

Rhoi gwybod am bryderon

Y mentor sydd yn y sefyllfa orau i nodi unrhyw bryderon a godir fel rhan o'r broses ymarfer dysgu. Dylid trafod unrhyw faterion â'r athro dan hyfforddiant yn y lle cyntaf, a chofnodi hynny ar y cofnod o'r sesiwn mentora. Gall y broses hon hefyd gynnwys y cydlynedd ysgol fel y bo'n briodol. Gall y cydlynedd ysgol a'r tiwtor ymarfer hefyd nodi pryderon ar wahân fel rhan o'u harsylwadau.

Os caiff pryderon eu mynegi gan fentor, cydlynedd ysgol, tiwtor ymarfer a/neu diwtor cwricwlwm, efallai y dechreuir fframwaith cymorth myfyrwr. Diben fframwaith o'r fath yw rhoi cymorth ychwanegol i fyfyrwr. Dangosir y prosesau sylw i roi gwybod am bryderon a mynd i'r afael â nhw yn y diagram yn Ffigur 5.



Figur 5 Siart lif i ddangos llwybr ar gyfer mynd i'r afael â phryderon (FfCM= Fframwaith cymorth myfyrwyr)

Dysgu Proffesiynol

Sut y gallaf gefnogi fy nysgu proffesiynol fu hun a fy myfyrwyr?

Fel y nodwyd yn y cyflwyniad, mae Estyn (2018) wedi nodi bod gan fentoriaid rôl hanfodol i'w chwarae i ddatblygu sgiliau athrawon dan hyfforddiant fel rhano'r safonau proffesiynol diwygiedig ar gyfer addysgu. **Yn hollbwysig,**

bydd rôl y mentor wrth gefnogi athrawon dan hyfforddiant hefyd yn effeithio ar ddysgu proffesiynol y mentor, hynny yw:

Mae'r athro yn ymestyn gwybodaeth, medrau a dealltwriaeth yn gyson a gall ddangos y modd y mae adfyfrio a bod yn agored i her a chymorth yn llywio dysgu proffesiynol i ddatblygu addysgeg yn raddol.

(Llywodraeth Cymru)

Mae'r dull cenedlaethol ar gyfer dysgu proffesiynol (Llywodraeth Cymru, 2018b) yn cynnwys wyth elfen – un ohonynt yw addysgeg ar gyfer dysgu proffesiynol (Llywodraeth Cymru, 2018b). Caiff yr elfen hon ei rhannu'n 'fodel cynllunio pedair elfen', a ddangosir yn Ffigur 6.



Ffigur 6 Pedair elfen dysgu proffesiynol (Llywodraeth Cymru, 2018c)

Mae'r pedair agwedd hyn yn llywio'r dulliau a fydd o fudd i fentoriaid eu defnyddio wrth gefnogi dysgu proffesiynol athrawon dan hyfforddiant a'u hasesu yn unol â disgrifyddion Statws Athro Cymwysedig (SAC) y safonau proffesiynol. O ganlyniad, mae'n ddefnyddiol ystyried rôl y mentor yn unol â'r

pedair elfen hyn. Fel dysgwr proffesiynol, bydd y mentor hefyd yn ystyried y pedair elfen yng nghyd-destun datblygiad ei hun tuag at addysg a'r disgrifyddion arweinyddiaeth ffurfiol.

Gellir dod o hyd i wybodaeth ychwanegol am egwyddorion dysgu proffesiynola'r ymchwil sydd wedi llywio dull Llywodraeth Cymru ar gyfer dysgu proffesiynol yn: [Y Dull Cenedlaethol ar gyfer Dysgu Proffesiynol](#).

Cydweithredu

Cydweithio yw un o gydrannau craidd dysgu proffesiynol (Llywodraeth Cymru, 2019) a'r safonau proffesiynol (Llywodraeth Cymru, 2017).

Y myfyriwr yw ffocws allweddol rhwydwaith cydweithredol gyda rhannau gwahanol o'r rhwydwaith yn cefnogi datblygiad y myfyriwr hwnnw'n uniongyrchol neu'n anuniongyrchol. Ysgolion fydd prif ddarparwr addysg broffesiynol ond byddant yn 'gweithio mewn cydweithrediad agos' (Furlong, 2015, t. 25) â'r brifysgol yn ogystal â chydweithwyr o'r consortia rhanbarthol. Mae cydweithrediad o'r fath wedi cael ei nodi fel argymhelliad gan Estyn hefyd(2018).

Yng nghyd-destun darpariaeth mentora, bydd angen cael cydweithrediad agos rhwng unigolion allweddol sy'n gweithio ar y cyd â'r mentor, megis cydweithwyr sy'n athrawon, cydlynedd ysgol, y tiwtor ymarfer a'r tiwtor cwricwlwm. Gall cydweithrediad o'r fath ddigwydd ar ffurf trafodaethau anffurfiol ar ôl arsylwi neu drwy waith arsylwi ac asesu ar y cyd.

Bydd cydweithrediad rhwng y mentor a'r athro dan hyfforddiant hefyd yn bwysig er mwyn ymdrin â'r agweddau astudio gwersi yn TAR1 a TAR2 a'r astudiaeth ar raddfa fach yn TAR3.

Ymarfer Adfyfyriol

Sut y gellir ei ddefnyddio wrth fentora?

Mae ymarfer adfyfyriol yn cyflwyno gwybodaeth a sgiliau newydd, yn hyrwyddo hunanymwybyddiaeth a dysgu dwfn (Llywodraeth Cymru, 2015)

Mae Llywodraeth Cymru (2015) ac Estyn (2018, tt. 4-5) wedi nodi'r elfennau adfyfyrio canlynol: sef:

- Adfyfyrio – galw i gof, disgrifio ac esbonio.
- Meddwl yn feirniadol – math dyfnach o adfyfyrio gan ddefnyddio tystiolaeth i werthuso ymarfer. Gall gynnwysdadansoddi ymarfer pobl eraill yn ogystal â bod yn hunanfeirniadol a chwestiynu er mwyn datblygu ymarferymhellach drwy newid neu welliant.
- Arfarnu – y broses o farnu gwerth agweddau megis 'eu strategaethau addysgu, eu medrau addysgu a'u hadnoddau'a'u heffaith ar ddysgu.

Yn bwysig iawn i athrawon dan hyfforddiant a'u mentoriaid, mae adroddiad Estyn (2018, t. 7) wedi nodi nad yw 'myfyrwyr yn datblygu eu medrau dadansoddi, myfyrio ac arfarnu beirniadol'.

O ganlyniad, mae'n hanfodol bod mentoriaid yn defnyddio ac yn modelu eu sgiliau adfyfyriol eu hunain ar y cyd â'r myfyriwr wrth helpu'r myfyrwyr i ddatblygu'r sgiliau hanfodol hyn. Mae gan hyn fuddion amlwg i'r myfyriwr

ondbydd hefyd yn gwella sgiliau'r mentor ac yn effeithio'n uniongyrchol ar y daithddysgu broffesiynol o ran y disgrifyddion addysg ac arweinyddiaeth ffurfiol (Llywodraeth Cymru, 2017).

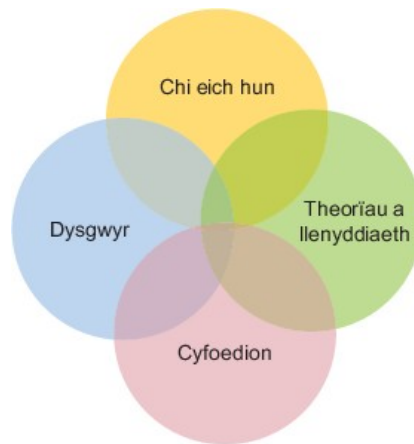
Ar ben hynny, bydd dull adfyfyriol o'r fath yn hwyluso'r defnydd o ystyriaeth fwy cyfannol o'r disgrifyddion SAC yn seiliedig ar ddeialog adeiladol rhwng y mentor a'r myfyriwr dan hyfforddiant.

Beth sydd hefyd yn bwysig ei ystyried drwy gydol y broses fentora yw bod y mentoriaid yn adfyfyrio ar ymarfer addysgu mentoriaid ond hefyd eu hymarfer mentora ac felly maent yn dangos dysgu proffesiynol pellach sy'n parhau drwygydol eu gyrfaeodd (Estyn, 2018).

Sut ydw i'n datblygu sgiliau adfyfyrio?

Wrth ddatblygu ymarfer adfyfyriol, yn unigol a gydag athrawon dan hyfforddiant, mae'n ddefnyddiol archwilio modelau ymarfer adfyfyriol. Mae nifer o fodelau ar gael ond, yn eu hanfod, mae'r rhan fwyaf yn gylchol ac yn dangos natur barhaus y broses adfyfyriol. Gellir cael gwybodaeth ychwanegolam y modelau gwahanol yn nogfen Llywodraeth Cymru (2014) ar ymarfer adfyfyriol.

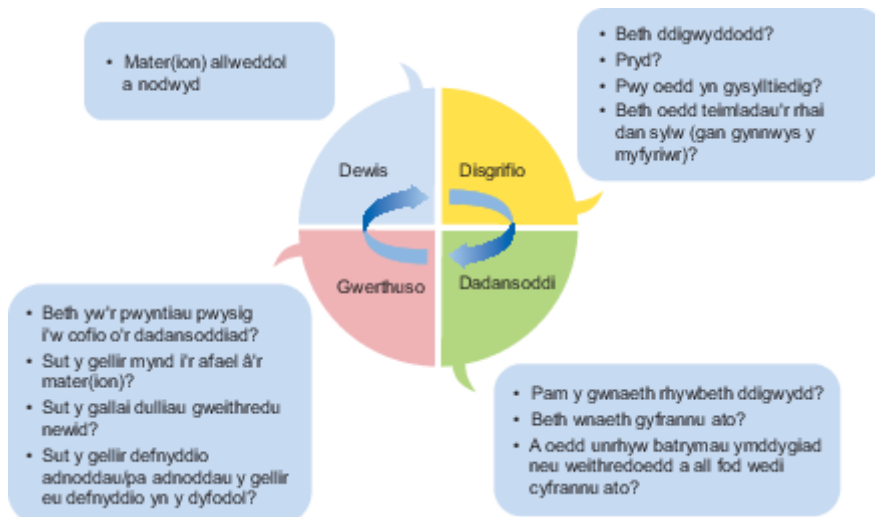
Un model defnyddiol i'w ddefnyddio gydag athrawon dan hyfforddiant yn ogystal ag ar gyfer adfyfyrio mentoriaid yw pedair lens Brookfield (1995). Ymagellir ystyried ymarfer drwy bedair lens ryng-gysylltiedig.



Ffigur 7 Pedwar safbwynt Brookfield

Mae arbenigwyr ar ymarfer adfyfyriol, megis Andrew Pollard (2014), hefyd wedi dweud bod angen gwneud adfyfyriad o'r fath â meddwl agored a chan ddefnyddio tystiolaeth i lywio'r ymarfer (Reflective Teaching in Schools, 2014).

Gellir cyfuno modelau adfyfyrio gwahanol yn gamau gweithredu allweddol fela ddangosir yn Ffigur 8



Ffigur 8 Yn seiliedig ar 'Camau gweithredu allweddol o fewn ymarfer adfyfyriol' (Llywodraeth Cymru, 2015, tt. 101)

Nid oes angen i'r mater na'r digwyddiad allweddol fod yn ddigwyddiad beirniadol ond yn rhywbeth a all fod yn bwysig/defnyddiol i'w drafod a bod ynsail i adfyfyriad beirniadol rhwng y mentor a'r myfyriwr.

Pryd a sut y gellir adfyfyrio?

Gall adfyfyrio fod yn ffurfiol neu'n anffurfiol a bydd fwyaf pwerus os caiff tair elfen adfyfyrio (adfyfyrio, meddwl beirniadol a gwerthuso) eu hystyried mewn rhyw ffordd. Gall y rhan fwyaf o ymarfer adfyfyriol gan y myfyriwr (a gan y mentor) a rhwng y myfyriwr a'r mentor ynghyd â gyda chydweithwyr eraill fod yn anffurfiol. Ni ddylid diystyru pwysigrwydd manteisio ar gyfleoedd am adfyfyriad anffurfiol. Mewn gwaith ymchwil a ymgwymerwyd gan Jones et al, (2018), gwelwyd mai mewn deialog anffurfiol (a fyddai'n debygol o gynnwys rhywfaint o adfyfyrio) rhwng mentoriaid ac athrawon dan hyfforddiant y byddai myfyriwyr yn gwneud y cynnydd mwyaf, yn enwedig pan oedd y gydberthynas yn gadarnhaol ac yn gydweithredol. Rhai syniadau ar gyfer strategaethau i gefnogi ymarfer adfyfyriol

Strategaeth	Enghreifftiau	Defnydd penodol yn y cwrs
Dyddlyfrau neu ddyddiaduron adfyfyriol	Cofnodi digwyddiadau, syniadau ac adfyfyrdodau a gafwyd o ffynonellau gwahanol, megis arsylwadau a chyrсияu hyfforddiant	Llyfr nodiadau'r mentor i gynnwys adfyfyrdodau anffurfiol y gellir eu hystyried yn ystod cyfarfodydd mentora ac

		yn ystod adborth anffurfiol
Sesiynaumentora	Pennu amser ar gyfer adfyfyrto,gwerthuso a gosod targedau	Wythnosol Cyfeiriwch at 'Sesiynau mentora'
Ymarfer a rennir	Arsylwadau'r mentor	Defnyddir i ystyried y rhesymeg y tuôl i benderfyniadau a wneir yn y wers a sut y mae hyn yn cymhwysoi ymarfer myfyriwr Cyfeiriwch at 'Ymarfer a rennir'
Arsylwadau	Arsylwi ar wersi – ffurfiol ac anffurfiol	Anffurfiol – defnyddir i ystyried ymarfer adfyfyriol ac i roi sail ar gyfer asesiad ffurfiannol a thrafodaeth

		<p>Ffurfiol – defnyddir at ddibenionasesu mewn cydweithrediad â'rTiwtor Ymarfer a Chydlynnydd yr Ysgol</p> <p>Cyfeiriwch at 'Arsylwadau'</p>
Adborth	<p>Rhan o ddeialog broffesiynol ac yn dilyn arsylwad ar wers yn aml</p> <p>Gall adborth fod ar ffurfiau amrywiol (e.e. ffurfiol, anffurfiol, cyffredinol, penodol, cyfarwyddiadol, penagored)</p>	<p>Parhaus a thrwyddi draw</p> <p>Gall gynnwys trafodaeth yn ymwneud â phroses AstudioGwersi</p>
Dysgu seiliedig ar broblemau	Dadansoddi senarios bywyd goiawn	Gellid ei ddefnyddio ar y cyd agymarfer a rennir
Llais y dysgwr	Dylid neilltuo amser i ddysgwyr gwblhau gwerthusiadau neu	Dylid neilltuo amser penodol, efallai yn unol â

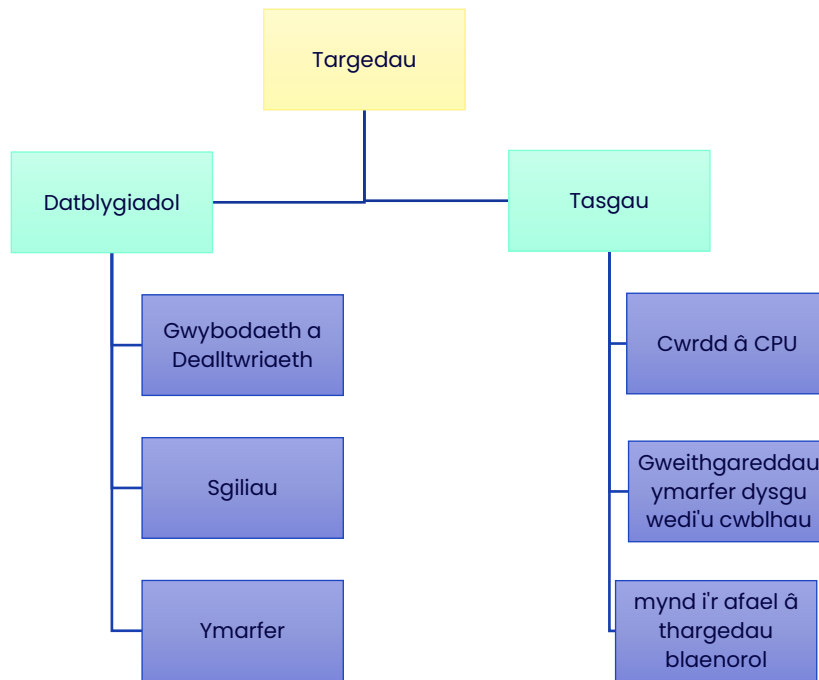
	siarad â nhw am eu dysgu a defnyddio hyn i lywio adfyfyriad	gweithgareddau 'astudio gwersi'
--	---	------------------------------------

Strategaethau i gefnogi ymarfer adfyfyriol yn seiliedig ar syniadau Grigg *et al* yn y canllawiau ar 'Ymarfer Adfyfyriol' (Llywodraeth Cymru, 2015) gyda rhai ychwanegiadau.

Pennu Targedau CAMPUS

Mae gan fyfyrwyr ofynion y mae'n rhaid iddynt eu bodloni ar bob lefel er mwyn symud ymlaen i fodiwl nesaf y cwrs ac, yn TAR3, y gofyniad yw cyrraedd y safonau sy'n ofynnol i gael 60 credyd meistr a'r safonau proffesiynol ar gyfer SAC.

Felly, defnyddir y term 'targedau' i ddisgrifio'r camau llai y mae angen i athrawon dan hyfforddiant eu cymryd i symud tuag at gamau cynnydd mwy. Fel arfer, caiff targedau o'r fath eu trafod yn fanylach mewn cyfarfod mentora. Mae dau brif fath o darged, a welir yn y diagram isod:



Ffigur 9 Elfennau'r broses o bennu targedau CAMPUS

Defnyddir yr acronym CAMPUS i ddisgrifio dimensiynau pennu targedau da. sef:

- **C**yraeddadwy
- **A**mserol
- **M**esuradwy
- **P**enodol
- **U**chelgeisiol
- **S**ynhwyrol

Yn gyffredinol, dylai targedau sicrhau bod pawb sy'n rhan o hyfforddiant myfyriwr (fel sy'n briodol) yn canolbwyntio ar agweddau pwysig ymarfer yr athro dan hyfforddiant y mae angen eu datblygu ymhellach.

C – Cyraeddadwy

Mae'n bwysig pennu targedau a nodau synhwyrol ond heriol i'r athro dan hyfforddiant weithio tuag atynt. Mae'n debygol mai hwn fydd y nodwedd targed symlaf i'w sicrhau. Mae'n cynnwys ystyried yr amserlen dan sylw a'r dasg a osodir. Nid yw'r targed o adolygu'r holl 'Bethau byw' yn CA4 erbyn diwedd yr ymarfer dysgu yn realistig i rywun na wnaeth astudio bioleg ar ôl TGAU.

Mae hefyd yn demtasiwn pennu gormod o lawer o dargedau neu gelu nifer ytargedau drwy bennu sawl targed o fewn un, fel dol Rwsiaidd. Mae p'un a ywtarged yn gyflawnadwy ai peidio hefyd yn dibynnu i raddau helaeth ar gyd-destun. Dylai myfyrwyr deimlo y gallant gyflawni eu targedau a bydd gallu gwneud hynny yn gwella eu hyder, hyd yn oed os oeddent yn heriol.

A – Amserol

Nid oes gan athrawon dan hyfforddiant gyfnod amhenodol i gyflawni targedau. Dylai'r cyfnod dan sylw ar gyfer cyflawni targed fod yn glir i bawb dan sylw. Gallai hyn fod erbyn y sesiwn nesaf â'r mentor neu erbyn diwedd y profiad ymarfer dysgu. Neu, mae'n bosibl y bydd yn rhaid cyflawni targed ar unwaith, a'i gynnal, fel presenoldeb neu brydlondeb.

M – Mesuradwy

Efallai mai dyma yw nodwedd anoddaf pennu targedau er mwyn cyflawni mewn perthynas â datblygiad proffesiynol. Mae mesuradwy yn cyfeirio at ystadegau a chanlyniadau rhifyddol. Mae llawer o'r pethau mae athrawon yneu gwneud yn anodd eu mesur ond, heb ddangosyddion cyflawniad, mae targed yn ddiwerth.

Felly, mae'n bwysig ystyried beth fydd y dangosyddion hyn wrth bennu targedau, gan y bydd hyn yn rhan bwysig o'r broses o adolygu cynnydd. Sut y byddwch yn gallu penderfynu a yw'r athro dan hyfforddiant wedi cyflawni'r targed, a pha dystiolaeth fydd ei hangen arnoch? Mae dangosyddion cyflawniad targedau math 'tasg' yn amlwg – bydd naill ai wedi'i wneud neu ddim. Gallai targedau eraill ddibynnu ar dystiolaeth gan athrawon eraill, gwaith cynllunio a gwerthuso'r athro dan hyfforddiant neu efallai y bydd angen caelsgwrs â'r athro dan hyfforddiant.

Yn anad dim, mae gan yr enghreifftiau o dargedau penodol feini prawf cyflawniad amlwg. Nid oes gan y rhan fwyaf o'r enghreifftiau amhenodol ddangosyddion cyflawniad clir neu mae ganddynt ddangosyddion nad ydyntyn ddigon clir heb drafodaeth bellach.

P – Penodol

Mae targedau penodol yn egluro'r hyn y mae angen ei gyflawni. Gallai enghreifftiau o dargedau penodol gynnwys:

- Cymryd rhan mewn darpariaeth allgwricwlaidd fel clybiau gwyddoniaeth er mwyn cael cipolwg ar y cyfraniad a wna hyn ifywyd ysgol a'r gydberthynas rhwng athrawon a'u disgyblion.
- Gwahaniaethu deilliannau dysgu wrth i chi gynllunio.
- Defnyddio ystod ehangach o strategaethau ar gyfer asesu dealltwriaeth disgyblion.
- Datblygu cydberthynas fwy cadarnhaol gyda'ch dosbarthiadaudrwy ddefnyddio enwau'r disgyblion, dysgu am eu diddordebau, ac adeiladu ar y rhain wrth gynllunio

- Cyrraedd gwersi yn brydlon.

Wrth gwrs, gellir bod yn rhy benodol. Efallai na fydd llawer o werth i dargedau sy'n rhy benodol neu sydd â ffocws rhy gyfyngedig o ran datblygiad proffesiynol yr athro dan hyfforddiant, neu gall fod yn rhy anodd eu cyflawni.

Nid yw targedau sy'n rhy gyffredinol neu amwys yn ddefnyddiol.

Ymysg yr enghreifftiau o dargedau nad ydynt yn benodol mae:

- Parhau i ddatblygu eich rôl yn yr ysgol yn ystod eich blwyddyn addysgu gyntaf.
- Parhau i gyrraedd y safonau.
- Datblygu ymhellach eich rôl fel tiwtor dosbarth.
- Cadarnhau yr hyn a wnaed eisoes.
- Gwella rheolaeth dosbarth.
- Ceisio datblygu disgyblaeth well.

Ystyriwch y targed i 'wella rheolaeth dosbarth'. Mae rheolaeth dosbarth yn agwedd bwysig ar addysgu sy'n cynnwys sawl elfen. Nid yw'r targed hwn yn egluro pa agwedd ar reolaeth dosbarth y disgwylir i'r athro dan hyfforddiant eigwella. Nid yw ychwaith yn glir faint o welliant a ddisgwylir. Gallai athro dan hyfforddiant cydwybodol bryderu'n ormodol am hyn gan deimlo na fydd byth yn gwella'n ddigonol, a gall athro dan hyfforddiant llai cydwybodol anelu at y gwelliant lleiaf gan gredu ei fod wedi cyrraedd y targed.

Mae llawer o'r targedau amwys a chyffredinol hyn yn defnyddio geiriau megis 'datblygu', 'gwella' a 'parhau i', ac nid yw'r rhain yn ddefnyddiol. Pan

ddefnyddir y geiriau 'datblygu' a 'gwella', y cwestiwn cyntaf sy'n dod i'r meddwl yw: ym mha ffordd/ffyrdd?

Gair arall i'w ddefnyddio'n ofalus yw 'ceisio'. Mae hwn yn air teg i'w ddefnyddio yng nghyd-destun 'ceisio gwahanol ffyrdd o asesu dealltwriaeth gysyniadol', er enghraifft, ond nid pan gaiff ei ddefnyddio yng nghyd-destun 'ceisio datblygu disgyblaeth well'. Yr unig beth y mae hyn yn ei wneud yw ei ddibrisio fel targed a'r cyfan mae'n ei wneud yw gofyn i'r athro dan hyfforddiant 'geisio ychydig yn galetach'. Dylai targedau wneud i bawb ganolbwyntio ar yr agweddau pwysig ar ymarfer yr athro dan hyfforddiant y mae angen eu datblygu. Mae gofyn iddynt 'geisio' yn awgrymu nad oes ots os nad ydynt yn llwyddo. Yn wir, mae athro dan hyfforddiant sydd wedi ceisio datblygu disgyblaeth well ond sydd wedi methu wedi cyflawni'r targed am eifod wedi 'ceisio' ei gyflawni. Fodd bynnag, ni fyddai hyn yn helpu'r myfyriwr ifynd i'r afael â'r materion sylfaenol yn ymwneud â rheoli ymddygiad.

U ac S – Uchelgeisiol... a Synhwyrol

Dylai targedau fod yn berthnasol i'r athro dan hyfforddiant a'r Lefel y mae'r athro dan hyfforddiant yn gweithio arni. Er enghraifft, mae'r targed o bennu deilliannau gwahaniaethol yn briodol ar gyfer myfyriwr TAR3 ond nid ar gyfer myfyriwr TAR1. Mae hefyd angen i'r targed fod yn berthnasol i'r blaenoriaethau ar gyfer yr athro dan hyfforddiant. Nid yw'n briodol canolbwyntio ar fân faterion pan fydd angen mynd i'r afael â phroblemau llawer mwy.

Ymchwil a Data

Defnyddio data a thystiolaeth ymchwil

Mae un o gydrannau dysgu proffesiynol yn cynnwys defnyddio data a thystiolaeth ymchwil. Mae athrawon yn defnyddio data drwy'r amser a gellir cael tystiolaeth o'r fath o amrywiaeth o ffynonellau. Bydd myfyrwyr hefyd yn gallu defnyddio eu gwaith astudio ar gyfer y modiwl (a disgwylir iddynt wneudhynny). Yna gellir defnyddio ffynonellau data o'r fath (yn gyfnewidiol yn aml) igyfoethogi datblygiad ymarfer adfyfyriol drwy ddefnyddio dull yn seiliedig ar dystiolaeth er mwyn datblygu gwybodaeth broffesiynol yr athro. Mae Ratcliffe et al, (2005, t. 183, yn Cain, 2009, t. 63) yn cyfeirio at y ffaith ganlynol: 'teachers with first-hand experience of a research culture seem better able to view professional practice through an "evidence-informed" lens'.

Yr hyn sy'n bwysig wrth gefnogi athrawon dan hyfforddiant yw bod mentoriaid yn cyfrannu at baratoi athrawon i fod yn 'ddefnyddwyr beirniadol' ymchwil ond hefyd yn 'gyfranogwyr mewn ymchwil' (Furlong, 2015, t. 18). Bydd mentoriaid yn cynorthwyo yn hyn o beth drwy adfyfrio'n feirniadol a gwerthuso yn ystod eu sesiynau mentora a thrwy gefnogi myfyrwyr drwy eu gweithgareddau astudio gwersi (TAR 1 a 2) a'r astudiaeth ar raddfa fach (TAR 3). Mae'n bwysig bod mentoriaid yn ymwybodol o ymchwil gyfredol a welir yn neunyddiau'r modiwl a'u bod yn deall egwyddorion ymarfer ymchwil y bydd eu myfyrwyr yn eu defnyddio naill ai drwy fod wedi gwneud eu gwaith ymchwil eu hunain neu drwy fod yn

ymwybodol o waith ymchwil eraill. Mae Estyn (2018, t. 14) yn cyfeirio at y ffaith bod gan fentoriaid sy'n gwneud gwaith ymchwil:

'...y strategaethau addysgu mwyaf effeithiol, ac yn annog yr unfath ymhlith eu hathrawon dan hyfforddiant.'

Ffynonellau data ymchwil i'w defnyddio:

Mathau o ffynhonnell ymchwil/data	Enghreifftiau
Ymchwil fewnol	<p>Gwaith ymchwil a gynhyrchir yn lleol ac sy'n benodol i gyd-destun</p> <p>Mae'n ymwneud ag ymarfer proffesiynol a'r gwaith o'i werthuso ac adfyfrio arno. Mae'n cysylltu â'r defnydd o ddullAstudio Gwersi</p> <p>Gall gynnwys model ymchwil weithredu gyfranogol</p> <p>Gall gynnwys llais y disgybl</p>
Data gweinyddol a dadansoddiadau ystadegol	<p>Cesglir y data o systemau rheoli ysgolion a'r rhai sy'n ymwneud â data cynnydd a data cyrhaeddiad, arsylwadau affynonellau data cenedlaethol</p>

Ymchwil allanol	Ymchwil ac iddi sylfaen wyddonol, sydd ar gael i'r cyhoedd, wedi'i chynhyrchu gan academyddion ac adrannau'r llywodraeth. Mae'n ddefnyddiol cyfeirio at ymchwil sy'n sail i bolisiau, addysgeg ac asesu
Gwaith astudio ar gyfer y modiwl	Chwe uned ar-lein fesul modiwl

Cymerwyd o wahanol fathau o wybodaeth sy'n seiliedig ar ymchwil, yn seiliedig yn rhannol ar adroddiad Canolfan Polisi Cyhoeddus Cymru, 'Meithrin Cyswllt Athrawon â Thystiolaeth Ymchwil' (2018).

Cyrsiau hyfforddi ac Astudiaethau achos

Mae'r cyrsiau canlynol ar gael am ddim. Mae 'datganiad o gyfranogiad' ar gael i'r sawl sy'n cwblhau'r cyrsiau hyn.

Cwrs OpenLearn: Meddylfryd Mentora

Bydd y cwrs am ddim hwn, Meddylfryd Mentora, yn helpu unrhyw un sy'n gweithio mewn lleoliad addysg i ddeall sut beth yw mentora effeithiol i athrawon newydd yn ystod y cam addysg gychwynol i athrawon a'r cam newydd gymhwyso.

Ar ôl astudio'r cwrs hwn, dylech allu gwneud y canlynol:

- deall egwyddorion mentora effeithiol mewn addysg gychwynnol i athrawon a rôl y mentor fel athro addysgwr mewn cyd-destun ysgol
- deall mai continwmm yw mentora, sydd hefyd yn cynnwys hyfforddi
- cymhwyso damcaniaethau mentora a hyfforddi mewn ymarfer addysgu wrth gefnogi athrawon newydd
- deall bod mentora yn gyfle dysgu proffesiynol i feithrin sgiliauarwain ac addysgu personol.

Cwrs OpenLearn: Materion Mentora

Nod y cwrs byr hwn yw rhoi cyflwyniad i chi i bwnc mentora, esbonio beth yn union y mae'n ei olygu, a pham y mae'n cael ei ystyried yn faes mor bwysig.

Ar ôl astudio'r cwrs hwn, dylech allu gwneud y canlynol:

- Deall ystyr y term mentora.
- Gwerthfawrogi pwysigrwydd y rôl mentora i'r mentor a'r mentora.
- Nodi'r sgiliau personol allweddol y gall fod angen i chi eu defnyddio er mwyn bod yn fentor effeithiol.
- Ystyried y ffyrdd gwahanol y gellid datblygu'r sgiliau hyn er mwyn meithrin cydberthnasau mentora parhaus effeithiol, a'u cynnal.

OpenLearn: Archwilio mentora a hyfforddi gyrfaoedd

Mae'r cwrs hwn yn archwilio'r hyn y mae mentoriaid a hyfforddwyr yn ei wneud ac yn archwilio sgiliau pwysig sy'n ymwneud, er enghraifft, â gofyn y cwestiynau cywir a herio rhagdybiaethau y gellir eu cymhwyso mewn amrywiaeth eang o gyd-destunau er mwyn canfod atebion effeithiol.

OpenLearn: Dysgu sut i addysgu: mentora a thiwtora athrawon dan hyfforddiant

Ar ôl astudio'r cwrs hwn, byddwch yn gallu gwneud y canlynol:

- deall y gwahaniaethau rhwng tiwtora a mentora mewn Addysg Gychwynnol i Athrawon (AGA)
- ystyried y tebygrwydd a'r gwahaniaeth rhwng addysgeg tiwtora a mentora
- datblygu amrywiaeth o strategaethau ar gyfer cefnogi athrawon newydd.

OpenLearn: Dysgu sut i addysgu: cyflwyniad i ymchwil yn yr ystafell ddosbarth

Ar ôl astudio'r cwrs hwn, dylech allu gwneud y canlynol:

- Gwybod sut i fynd ati i ddylunio darn o waith ymchwil.
- Deall dwy fethodoleg benodol: astudiaeth achos a gwaithymchwil gweithredol.
- Deall rhai o'r materion sy'n gysylltiedig â chasglu a dadansoddi data.
- Ystyried y ffordd orau o rannu eich gwaith.

Yn Y Brifysgol Agored, rydym yn cynnig amrywiaeth o gyfleoedd ôl-raddedig:

- Modiwlau unigol, e.e.:
- Dysgu yn y gweithle drwy hyfforddi a mentora (30 credyd)
- Tystysgrif Astudiaethau Addysg Proffesiynol i Raddedigion
- Diploma Astudiaethau Addysg Proffesiynol i Raddedigion
- Graddau Meistr mewn Addysg (MEd)
- Doethuriaeth mewn Addysg (EdD)

- PhD ym meysydd Addysg neu Dechnoleg Addysg.

Astudiaethau Achos

Astudiaethau achos o fentora effeithiol ar draws y bartneriaeth. Mae'r cyhoeddiad hwn yn deillio o brosiect ymchwil gydag ysgolion partner a chafodd ei gefnogi gan gyllid gan Ganolfan Praxis, Ysgoloriaeth ac Arloesi Y Brifysgol Agored. Mae'n dangos dulliau mentora effeithiol mewn 10 ysgol bartner a gellir ei weld [yma](#).

- Teachers TV: How teachers can be better mentors – [Margaret mentors Emma](#)
- Teachers TV: How teachers can be better mentors – [Jude mentors Christabel](#)
- Mentoring in Primary Science: [a classroom case study](#)

Adnoddau ychwanegol ar gyfer y mentor a'r myfyriwr

[Big White Wall](#)

Mae [OpenLearn](#) ac [OpenLearn Create](#) yn cynnig amrywiaeth eang o gyrsiau ar-lein am ddim.

Mae cyrsiau am ddim ar [Future Learn](#) hefyd.

Crynodeb

Mae'r deunyddiau a'r syniadau gweithredu a amlinellir yn y canllaw hwn a'r adnoddau cysylltiedig yn cwblhau'r cylch. Mae angen i fentoriaid ddatblygu eusgiliau proffesiynol er mwyn gweithio'n effeithiol gyda'r athrawon dan

hyfforddiant. Mae hyn wrth wraidd y llwybr dysgu proffesiynol (Llywodraeth Cymru, 2018b) ac o'u rhan nhw, mae athrawon dan hyfforddiant wedi dangosyn gyson eu bod o'r farn bod mentoriaid da yn rhai sy'n eu galluogi i wneud y cynnydd mwyaf am eu bod yn:

- ystyried bod mentora'n ddeialog, yn ffordd o rannu syniadau
- arwain yn hytrach na mynnu y defnyddir dulliau addysgupenodol
- nodi amrywiaeth o strategaethau addysgu a dysgu ac yn gadaeli'r athro dan hyfforddiant ddewis y dull sydd orau ganddo
- annog yr athrawon dan hyfforddiant i werthuso eu perfformiad anodi eu hanghenion dysgu.

Bydd mentor da hefyd yn cynnig beirniadaeth adeiladol ynghyd â chymorth sensitif ac anogaeth gan fod angen yr un pethau ar bob dysgwr, ni waeth bethfo'i oedran, sef: nodau a/neu dasgau wedi'u disgrifio'n glir; canmoliaeth a gwobr; cydnabyddiaeth o gyflawniad; a gwybodaeth neu ganllawiau clir o ran yr hyn y gellid ei wneud i wella. (Gipps 1997)

Rydym yn gobeithio y byddwch yn mwynhau eich amser fel mentor ar gwrs TAR Y Brifysgol Agored ac y bydd yn brofiad proffesiynol gwerthfawr i chi yn ogystal ag yn un sy'n rhoi boddhad personol. Fel athro-addysgwr, mae mentoriaid yn rhan ganolog o gwrs TAR Y Brifysgol Agored a byddwch yn chwarae rôl bwysig yn natblygiad newydd-ddyfodiad i'r proffesiwn – rydym yncydnabod bod hyn yn gyfrifoldeb ac yn ffrain. Hoffem achub ar y cyfle hwn i ddiolch i chi am eich gwaith yn y rôl hon ac rydym yn gobeithio y byddwch yn cael budd o'r gydnabyddiaeth ffurfiol o'r dysgu seiliedig ar

ymarfer y byddwch yn ei gefnogi. Diolch am fod yn rhan o'r llwybrau amgen ac am lywio'r daith law yn llaw â ni.

Cyfeiriadau

- Banks, F., Leach, J. a Moon, B (2005) 'Extract from "New understandings of teachers' pedagogic knowledge"' *Curriculum Journal*, 16(3), tt. 331–40.
- Brookfield, S. D. (1995) *Becoming a critically reflective teacher*. San Francisco: Jossey-Bass.
- Cain, T. (2009) 'Mentoring trainee teachers: how can mentors use research?', *Mentoring & Tutoring: Partnership in Learning*, 17(1), tt. 53–66. Ar gael yn:
<https://www.tandfonline.com/doi/full/10.1080/13611260802233498?scroll=top&needAccess=true> (Cyrchwyd: 18 Hydref 2017).
- CUREE (2005) *Mentoring and coaching national framework*. Ar gael yn:
http://www.curee.co.uk/files/publication/1219313968/mentoring_and_coaching_national_framework.pdf (Cyrchwyd: 25 Mehefin 2019).
- Daloz, L. (1986) *Effective teaching and mentoring*. San Francisco: Jossey-Bass.
- Estyn (2018) *Y continwrm dysgu proffesiynol: mentora mewn addysg gychwynol athrawon*. Ar gael yn:
<https://www.estyn.gov.wales/sites/www.estyn.gov.wales/files/documents/Mentoring%20in%20initial%20teacher%20education%20-%20cy.pdf> (Cyrchwyd: 18 Mehefin 2019).

- Furlong, J. (2015) *Addysgu athrawon yfory: opsiynau ynglŷn â dyfodol addysggychwynnol athrawon yng Nghymru*. Rhydychen: Gwasg Prifysgol Rhydychen. Ar gael yn:
<https://llyw.cymru/sites/default/files/publications/2018-03/addysgu-athrawon-yfory.pdf> (Cyrchwyd: 17 Mehefin 2019).
- Gipps C, (1997) *Assessment: a teacher's guide to the issues*. Llundain: Hodder a Stoughton.
- Grigg, R., Lewis, H. and Cox, T. 'Looking beyond the mirror – strategies to support reflective practitioners', *Creative Learning and Teaching*. Birmingham:Imaginative Minds.
- Jones, L, Tones, S. a Foulkes, G. (2018) 'Mentoring associate teachers in initial teacher education: the value of dialogic feedback', *International Journal of Mentoring and Coaching in Education*, 7(2), tt. 127–38. Ar gael yn:
<https://chesterrep.openrepository.com/handle/10034/621164> (Cyrchwyd: 21 Mehefin 2019).
- Martin, S. (1996) 'Support and challenge: conflicting or complementary aspects of mentoring novice teachers?', *Teachers and Teaching*, cyf. 2, rhif.1, tt. 41–56.
- Pollard, A. a Chyfranwyr (2014) *Reflective teaching in schools*, 4ydd argraffiad. Llundain: Bloomsbury.
- Tripney, J., Gough, D., Sharples, J., Lester, S., Bristow, D. (2018) *Promoting teacher engagement with research evidence*. Caerdydd: Canolfan Polisi Cyhoeddus Cymru Ar gael yn:
<https://www.wcpp.org.uk/wp-content/uploads/2018/11/WCPP->

Promoting-Teacher-Engagement-with- Research-Evidence-
October-2018.pdf (Cyrchwyd: 25 Mehefin 2019).

- Llywodraeth Cymru (2014) *Egwyddorion hyfforddi a mentora*. Caerdydd: Llywodraeth Cymru. Ar gael yn: <http://www.curee.co.uk/files/publication/%5Bsite-timestamp%5D/140416-coaching-and-mentoring-leaflet-cy.pdf> (Cyrchwyd: 18 Mehefin 2019).
- Llywodraeth Cymru (2015) *Reflective practice*. Caerdydd: Llywodraeth Cymru. Ar gael yn: https://dera.ioe.ac.uk/23376/2/150611-reflective-practice-booklet-en_Redacted.pdf (Cyrchwyd: 25 Mehefin 2019).
- Llywodraeth Cymru (2017) *Safonau proffesiynol ar gyfer addysgu ac arweinyddiaeth*. Caerdydd: Llywodraeth Cymru. Ar gael yn: <https://hwb.gov.wales/api/storage/ae783486-0851-4ec6-9e73-2e2b99515cf5/safonau-proffesiynol-ar-gyfer-addysgu-ac-arweinyddiaeth-pdf-rhyngweithiol-ar-gyfer-cyfrifiaduron-personol.pdf> (Cyrchwyd: 19 Mehefin 2019).
- Llywodraeth Cymru (2018a) *Cyflwyniad i'r safonau proffesiynol ar gyferaddysgu ac arweinyddiaeth*. Caerdydd: Llywodraeth Cymru. Ar gael yn: <https://hwb.gov.wales/api/storage/439cef1d-42-6b6-82bf-f5153939b3df/cyflwyniad-ir-safonau-proffesiynol-ar-gyfer-addysgu-ac-arweinyddiaeth-taflen.pdf> (Cyrchwyd: 19 Mehefin 2019).
- Llywodraeth Cymru (2018b) *Y dull cenedlaethol ar gyfer dysgu proffesiynol*. Available at <https://hwb.gov.wales/professional-development/national-approach-to-professional->

learning?_ga=2.207592849.345095388.1561361334-1795417985.1561361334 (Cyrchwyd: 18 Mehefin 2019).

- Llywodraeth Cymru (2018c) *Addysgeg ar gyfer dysgu proffesiynol*. Ar gael yn:<https://hwb.gov.wales/datblygiad-proffesiynol/dull-cenedlaethol-ar-gyfer-dysgu-proffesiynol/addysgeg-ar-gyfer-dysgu-proffesiynol> (Cyrchwyd: 18 Mehefin 2019).
- Llywodraeth Cymru (2019a) *Rhwydweithiau cydweithredol*. Ar gael yn:<https://hwb.gov.wales/datblygiad-proffesiynol/dull-cenedlaethol-ar-gyfer-dysgu-proffesiynol/rhwydweithiau-cydweithredol> (Cyrchwyd: 19 Mehefin 2019).
- Llywodraeth Cymru (2019b) *Iechyd a Lles*. Ar gael yn:<https://hwb.gov.wales/cwricwlwm-i-gymru/iechyd-a-lles> (Cyrchwyd: 18 Awst 2019).

Atodiad 1 Rhestr Geirfa

Tasg asesu	Tasg ysgrifenedig a gwblheir fel rhan o bob asesiaddiwedd modiwl. Gweler Adran 6 o Ganllaw'r Rhaglen, a'r Canllaw Asesu.)
Ysgol bartner gyswllt	Ysgolion sy'n cefnogi myfyriwr addysg gychwynnol iathrawon ar y llwybr rhan-amser.
Tiwtor cwricwlwm	Cyflogir gan Y Brifysgol Agored yng Nghymru. Yr unigolyn hwn yw eich cyswllt allweddol â'r Brifysgol Agored. Mae'n hwyluso seminarau ar-lein, yn cymedroli fforymau ac yn asesu eich asesiad diwedd modiwl. (Gweler Adran 6 o Ganllaw'r Rhaglen.)
Awdit cymhwysedd digidol	Archwiliad a gwblheir ar ddechrau rhaglen TAR inodi targedau datblygu. (Gweler Adran 4 o Ganllaw'r Rhaglen.)
eBortffolio – Ffolder Addysgu Personol a Pasbort Dysgu Proffesiynol	Ar ddiwedd pob modiwl, bydd myfyrwyr yn cyflwynotystiolaeth i ddangos cynnydd tuag at ddeilliannau rhaglen TAR. Mae mentoriaid, cydlynwyr ysgol a thiwtoriaid hefyd yn cwblhau rhannau i nodi cynnydd a gosod targedau ar gyfer astudio ac ymarfer parhaus. (Gweler Adran 6 o Ganllaw'r Rhaglen, a'r Canllaw Asesu.)

Ysgol gyflogi	Ar gyfer y llwybr cyflogedig, yr ysgol lle y caiff myfyriwr addysg gychwynnol i athrawon ei gyflogi. Caiff athrawon dan hyfforddiant eu cyflogi ar gyfradd athro heb gymhwyso am ddwy flynedd.
Asesiad diwedd modiwl	Y tasgau asesu a'r eBortffolio a gyflwynir drwy'r system eTMA (aseiniadau a gaiff eu marcio gan diwtor) ar ddiwedd rhaglen TAR1, TAR2 a TAR3.
Cynllun dysgu unigol	Ar ddechrau'r rhaglen, bydd myfyrwyr yn dechrau datblygu cynllun dysgu unigol. Mae hwn yn dod â targedau datblygu ym maes gwybodaeth bynciol, cymhwysedd digidol, defnyddio'r Gymraeg (gweler'awdit y Gymraeg') a chyrraedd y safonau addysgu ynghyd.
Ysgolion partner arweiniol	Ysgolion sy'n aelod o'r Pwyllgor Partneriaeth. Maent yn darparu mewnbwn strategol i'r rhaglen acmaent yn safleoedd dysgu allweddol i fyfyrwyr ar y llwybrau cyflogedig a rhan-amser. Mae ysgolion partner arweiniol yn cefnogi myfyrwyr o ysgolion cyswllt ac ysgolion

	cyflogi eraill yn ystod yr ail leoliad ymarfer dysgu.
Mentor	Aelod profiadol o staff ym mhwnc/cyfnod y myfyriwr. Byddant yn cefnogi ac cynghori ar ymarfer addysgu sy'n datblygu ac yn cyflwyno'r myfyriwr i gyd-destun ehangach a staff yr ysgolion.(Gweler Adran 7 o Ganllaw'r Rhaglen.)
Modiwlau	Mae tri modiwl: TAR1, TAR2 a TAR3. Mae'n rhaid i fyfyrwyr lwyddo yn yr asesiadau academaidd a bodloni'r gofynion ymarfer dysgu i lwyddo ym mhobmodiwl ac felly llwyddo yn y cymhwyster.
Fforymau ar-lein	Fforymau ar-lein, anghydamseredig lle bydd myfyrwyr yn cwblhau gweithgareddau, yn rhannu profiadau, yn gofyn i'w gilydd a'r tiwtor cwricwlwmam gyngor, ac yn rhannu adnoddau.
Seminarau ar-lein	Seminarau pwnc-benodol a chyfnod penodol a arweinir gan y tiwtor cwricwlwm. Mae'r rhain yn seminarau rhyngweithiol 'byw' sy'n cysylltu myfyrwyr ledled Cymru. Cânt eu recordio os bydd myfyrwyr yn dymuno ystyried y pwyntiau

	a wnaed ymhellach. (Gweler Adran 3 o Ganllaw'r Rhaglen.)
Unedau astudio ar-lein	Mae gan y llwybrau Cynradd ac Uwchradd unedauastudio ar-lein gyda deunyddiau astudio, gweithgareddau, seminarau ar-lein a gweithgareddau ymarfer dysgu i'w hastudio a'u cwblhau. Os byd myfyrwyr ar y llwybr TAR rhan amser, byddant yn cwblhau'r astudiaeth ar-lein ymmhob modiwl cyn ymgymryd â'u lleoliadau ymarferdysgu. Os byddant ar y llwybr TAR cyflogedig, byddant yn cael amser wedi'i ddiogelu yn yr ysgol igwblhau astudiaeth ar-lein a Gweithgareddau Ymarfer Dysgu. (Gweler Adran 3 o Ganllaw'r Rhaglen.) (Gweler hefyd 'Uned'.)
Partneriaeth/Y Bartneriaeth	Y partneriaid yw'r Brifysgol Agored, Consortia Rhanbarthol ac ysgolion Partner Arweiniol gyda Llywodraeth Cymru.
Ymarfer dysgu	Amser a dreulir yn yr ysgol wedi'i neilltuo i gwblhaugweithgareddau TAR a datblygu gwaith addysgu. (Gweler Adran 5 o Ganllaw'r Rhaglen.)

<p>Canllaw Ymarfer Dysgu a Gweithgareddau Ymarfer Dysgu</p>	<p>Adnodd o weithgareddau i'w cwblhau yn yr ysgol, sydd wedi'i gynllunio i adeiladu ar y syniadau, cysyniadau a archwiliwyd yn ystod gwaith astudio a seminarau ar-lein, yn ogystal â chynnig arweiniad ar bob lleoliad ac asesiad.</p>
<p>Tiwtor ymarfer</p>	<p>Uwch-athro a fydd yn ymweld â'r myfyriwr unwaith yn ystod TAR1, unwaith yn ystod TAR2 a dwywaith yn ystod TAR3, er mwyn cefnogi eich myfyriwr a chi. (Gweler Adran 7 o Ganllaw'r Rhaglen.)</p>
<p>Cydlynnydd AGA yr ysgol</p>	<p>Uwch-aelod o staff yr ysgol sy'n eich cefnogi Mentor a myfyriwr yn ystod lleoliad ymarfer dysgu. (Gweler Adran 7 o Ganllaw'r Rhaglen.)</p>
<p>Awdit gwybodaeth bynciol</p>	<p>Mae hwn yn gynradd neu uwchradd-benodol, er mwyn helpu myfyrwyr i nodi meysydd gwybodaethbynciol sy'n gryf a'r rhai y mae angen eu datblygu ymhellach, fel y gallant addysgu'r pwnc mewn ysgolion. Adolygir cynnydd a thargedau gyda mentor drwy gydol ymarfer dysgu ac adroddir arnynt ar ddiwedd pob modiwl. (Gweler Adran 4 o Ganllaw'r Rhaglen.)</p>

Uned	Bloc unedig o waith astudio ar-lein. Mae chwe llinyn, neu thema, ac mae uned sy'n gysylltiedig â phob llinyn wedi'i chynnwys ym mhob modiwl: mae 18 o unedau ar draws y cwrs cyfan, o Unedau 1A i 3F. (Gweler Adran 3 o Ganllaw'r Rhaglen.)
Awdit iaith Gymraeg	Archwiliad a gwblheir ar ddechrau rhaglen TAR inodi targedau datblygu.
Cydlunydd y Gymraeg	Tiwtor Y Brifysgol Agored a fydd yn cefnogi myfyrwyr i feithrin sgiliau Cymraeg a'u gallu i gefnogi disgyblion i feithrin eu sgiliau Cymraeg. (Gweler Adran 4 o Ganllaw'r Rhaglen.)

Atodiad 2 Awdit Sgiliau Mentor

Sgil	Coch			Oren			Gwyrdd			Anghenion hyfforddiant a nodwyd	Adnoddau hyfforddiant i'w defnyddio
	1	2	3	1	2	3	1	2	3		
Adnoddau hyfforddiant i'w defnyddio											
Rwy'n deall addysgeg addysg athrawon											
Mae gennyf ddealltwriaeth o egwyddorion coetsio a mentora											

Rwy'n gallu cynllunio gweithgareddau dysgu a fydd yn helpu athrawon dan hyfforddiant i wella eu hymarfer											
Rwy'n gallu cefnogi athrawon dan hyfforddiant i wella eu gwaith cynllunio ac asesu											
Rwy'n defnyddio ystod o strategaethau i helpu myfyrwyr i ddatblygu eu gwybodaeth bynciol a'u haddysgeg bynciol											
Rwy'n defnyddio'r disgrifyddion SAC i helpu athrawon dan											

hyfforddiant i gael barn gyfannol ar addysgu											
Rwy'n gallu gwrando, cwestiynu a herio myfyrwyr yn effeithiol i adfyfrio'n feirniadol											
Mae gennyf ddealltwriaeth dda o ymchwil ystafell ddosbarth ac rwy'n ymwneud ag ymchwil ac yn cynnal ymchwil											
Rwy'n gyfarwydd â gofynion y brifysgol ac yn gallu helpu'r myfyrwyr i gysylltu damcaniaeth ac ymarfer											

Rwy'n rhoi adborth ysgrifenedig ac ar lafar sy'n gywir ac yn deg ac sy'n helpu athrawon dan hyfforddiant i gael safbwynt cyfannol o'u cynnydd											
Rwy'n cymryd fy natblygiad proffesiynol o ddifrif ac rwy'n gosod esiampol dda i athrawon dan hyfforddiant											
Rwy'n amrywio fy null mentora i ddiwallu anghenion athrawon dan hyfforddiant unigol											
Rwy'n datblygu fy sgiliau ymchwil fy hun er mwyn											

<p>archwilio'r cysylltiadau rhwng damcaniaeth ac ymarfer</p>											
<p>Rwy'n gallu creu awyrgylch lle mae athrawon dan hyfforddiant yn teimlo'n hyderus i gymryd risg ac arbrofi gyda'u haddysg</p>											
<p>Mae gennyf sgiliau rhyngpersonol ardderchog, rwy'n gallu rhoi adborth adeiladol a rheoli cydberthnasau heriol</p>											

Rwy'n gallu cyfeirio athrawon dan hyfforddiant at adnoddau i gefnogi eu dysgu												
---	--	--	--	--	--	--	--	--	--	--	--	--

