



Fframwaith Cefnogi Myfyrwyr

TAR-23J: Tystysgrif Addysg i Raddedigion

§

Mae'r canllaw hwn wedi ei anelu at unrhyw berson sydd wedi ei gynnwys ym mhroses y Fframwaith Cefnogi Myfyrwyr (Student Support Framework – SSF).

Mae hyn yn cynnwys:

- Athrawon dan hyfforddiant
- Tiwtoriaid Cwricwlwm
- Mentoriaid neu Gydlynwyr Ysgol
- Tiwtoriaid Ymarfer
- Ymgynghorwyr cymorth ychwanegol

Y Fframwaith Cefnogi Myfyrwyr (neu'r SSF fel y cyfeirir ato er hwylustod) yw'r mecanwaith sy'n galluogi athro dan hyfforddiant i gael cymorth ychwanegol yn ystod y rhaglen TAR. Fe'i cynlluniwyd i gefnogi athrawon dan hyfforddiant:

- a all elwa o gyfnod o waith â ffocws i wella un neu fwy o feysydd o'u hymarfer sy'n peri anawsterau
- y gellir cefnogi eu llesiant neu eu gwydnwch
- sydd â'r potensial i ragori ar y lefelau cynnydd presennol ac sydd angen cymorth i wneud hynny

Gall athrawon dan hyfforddiant eu hunain, Tiwtoriaid Cwricwlwm, Cydlynwyr Ysgol, Mentoriaid neu Diwtoriaid Ymarfer ofyn am / argymhell cymorth i fyfyrwr drwy'r SSF. Gellir cychwyn yr SSF hefyd yn dilyn adolygiad o gynnydd myfyrwyr neu ganlyniadau panel canlyniadau modiwl. Dylid gwneud argymhellion i Gyfarwyddwr y TAR neu ei enwebai (e.e. Cadeirydd y Modiwl) i'w cymeradwyo a bydd y darpar athro, eu Mentor, Cydlynwyr Ysgol a Thiwtor Ymarfer yn cael eu hysbysu.

Mae'r SSF yn fframwaith cymorth anffurfiol a gynlluniwyd i gefnogi cynnydd darpar athrawon mewn perthynas â'r Statws Athro Cymwysedig a'u cymhwyster TAR. Nid yw'n disodli mecanweithiau cymorth ffurfiol eraill fel y polisi Addasrwydd i Ymarfer (Fitness to Practice) neu Addasrwydd i Astudio (Fitness to Study) a all fod yn berthnasol yn dibynnu ar y sefyllfa.

Er bod gan y broses SSF gamau wedi eu diffinio'n glir a dull ffurfiol o gofnodi canlyniadau, bydd cyfathrebu rheolaidd, anffurfiol rhwng aelodau'r rhwydwaith cymorth o amgylch y myfyriwr yn ystody cyfnod hwn hefyd yn helpu i gael y myfyriwr yn ôl ar y trywydd iawn. Yn y modd hwn, mae'r cymorth a gynigir yn ddeinamig yn hytrach na bod yn gaeth i'r cyfarfodydd adolygu yn unig.

Cyfarfod Adolygu Un

Mae'r adolygiad yn cychwyn ar gyfnod o waith â ffocws i ddatblygu un neu fwy o feysydd ymarfer ymyfyriwr y mae'n cael anhawster sylweddol â hwy. Gall hyn ddilyn cyfnod byr o fonitro a chymorth anffurfiol, er bod **staff yn cael eu hannog i godi pryderon cyn gynted â phosibl er mwyn rhoi'r cyfle gorau i'r myfyriwr ddatblygu ei ymarfer gyda chymorth.** Yn y lle cyntaf, mae'r cyfarfod yn debygol o gynnwys y darpar athro, ei Diwtor Cwricwlwm a'i Fentor/Cydlynnydd Ysgol.

Pwrpas y cyfarfod hwn yw:

- cydnabod yn ffurfiol i'r myfyriwr fod angen cymorth ychwanegol arnynt i'w galluogi i wneudy cynnydd gofynnol mewn perthynas â'r *Safonau Proffesiynol ar gyfer Addysgu ac Arweinyddiaeth* a/neu gymhwyster

- Adolygu cynnydd y darpar athro hyd yma a nodi cryfderau y gellir adeiladu arnynt.
- Nodi a chytuno ar y meysydd datblygu allweddol sydd eu hangen ar gyfer cymorth ychwanegol.
- Gosod cyfres o dargedau o fewn cynllun gweithredu ar gyfer gwelliant.
- Cytuno ar fesurau cymorth.
- Cytuno ar gyfnod adolygu dilynol.

Dylai naws y cyfarfod fod yn gefnogol ac yn annog y myfyrwr, ni ddylid ei ystyried mewn ffordd sy'n codi gwarth. Dylai'r cyfarfod nodi meysydd i'w gwella a'u diffinio'n glir a dylai'r cyfarfod fod yn canolbwyntio ar ddatrysiadau. Mae cyfathrebu agored a gonest yn bwysig i gefnogi pawb i gydweithio wrth benderfynu ar feysydd i'w gwella, y canlyniadau gofynnol a'r pecyn cymorth sydd ei angen i helpu'r myfyrwr i wneud cynnydd. Gall yr ysgol arwain mesurau cymorth ychwanegol ar y cam hwn a dylid penderfynu arnynt yn unol ag anghenion y myfyrwr. Gellir gofyn hefyd i'r Tiwtor Cwricwlwm ddarparu cymorth cwricwlwm ychwanegol drwy gyfrwng cymorth tiwtorial ar-lein. Gall enghreifftiau gynnwys (ond heb fod yn gyfyngedig i):

- Addasiadau i amserlen
- Cyfleoedd ar gyfer addysgu tîm
- Cyflwyno dyddlyfr adfyfyriol
- Cyfarfodydd mentoriaid ychwanegol
- Gwersi gyda mentoriaid
- Cyfle i arsylwi athrawon eraill
- Darllen pellach ar bwnc penodol

- Deialog broffesiynol ychwanegol trwy gyfarfod rhithiol gyda'r Tiwtor Ymarfer

Dylid cadw cofnodion y cyfarfod gan ddefnyddio'r templed cyfarfod a ddarperir yn yr atodiadau. Dylid penderfynu ar gynllun gweithredu ffurfiol hefyd (gweler atodiadau) a dylai hwn gael ei lofnodi a'i rannu gan bob person a'i gopïo i'r Cyfarwyddwr a Chadeirydd y Modiwl. Dylid cadw copïau hefyd yn e-bortffolio'r darpar athro.

Cyfarfod Adolygu Dau

Dylai'r darpar athro, Cydlynnydd yr Ysgol (a'r Mentor, os yw'n briodol) a'r Tiwtor Cwricwlwm gyfarfod ar y dyddiad a osodwyd yng nghyfarfod adolygu un i sefydlu a yw'r myfyriwr:

- Wedi cyrraedd ei dargedau'n ddigonol ac nad yw bellach yn destun pryder
- Wedi cyrraedd ei dargedau'n rhannol a byddai'n elwa o gyfnod estynedig pellach i wella yn y meysydd hyn (dim targedau newydd i'w hychwanegu)
- Heb gyrraedd ei dargedau ac mae bellach yn destun pryder parhaus

Os caiff y myfyriwr ei ddyrchafu destun pryder parhaus, yna dylid pennu cynllun gweithredu newydd, ynghyd ag unrhyw fesurau cymorth newydd a nodir. Dylid ceisio cymeradwyaeth Cyfarwyddwr y TAR ar gyfer cymorth Tiwtor Ymarfer ychwanegol. Yn ogystal â'r rhai a ddarparwyd eisoes, gallai enghreifftiau o gymorth ychwanegol pellach gynnwys:

- Lleihau ymrwymiadau amserlen
- Adolygiad y Cydlynnydd Ysgol o Weithgareddau Dysgu Ymarfer penodol
- Tiwtorialau un-i-un ychwanegol gyda'r Tiwtor Cwricwlwm
- Arsyllwadau gwersi anffurfiol pellach gan y Cydlynnydd Ysgol neu Fentor
- Sesiynau gyda staff ehangach ysgol ag arbenigedd penodol (yn dibynnu ar natur y targedau)
- Cefnogaeth ymgynghorol bwrpasol ychwanegol
- Sesiynau sgiliau astudio'r Brifysgol Agored

Yn ystod rhan olaf y cyfnod adolygu, yn agos at y trydydd cyfarfod adolygu, yn ogystal â'r mesurau cymorth, dylai'r Cydlynnydd Ysgol a'r Tiwtor Ymarfer arsylwi ar y cyd a dychwelyd adborth i'r Tiwtor Cwricwlwm a Chyfarwyddwr y TAR (neu eu henwebai). Eto, bydd cyfathrebu anffurfiol rhwng y Mentor a'r Tiwtor Cwricwlwm yn ystod y cyfnod hwn yn helpu i sicrhau bod rhanddeiliaid yn ymwybodol o'r cynnydd a wneir.

Cyfarfod Adolygu Tri

Mae'r athro dan hyfforddiant, y Cydlynnydd Ysgol a'r Tiwtor Cwricwlwm yn cyfarfod i ystyried adroddiad y tiwtor ymarfer ar ôl arsylwi'r wers ar y cyd ac i adolygu cynnydd mewn perthynas â'r cynllun gweithredu. Gall Cyfarwyddwr y TAR (neu ei enwebai) fynychu'r cyfarfod hwn hefyd.

Dylai'r cyfarfod ddod i gasgliad a yw'r myfyriwr:

- Wedi cyrraedd ei dargedau'n ddigonol ac yn cael ei ystyried 'ar y trywydd iawn' bellach.

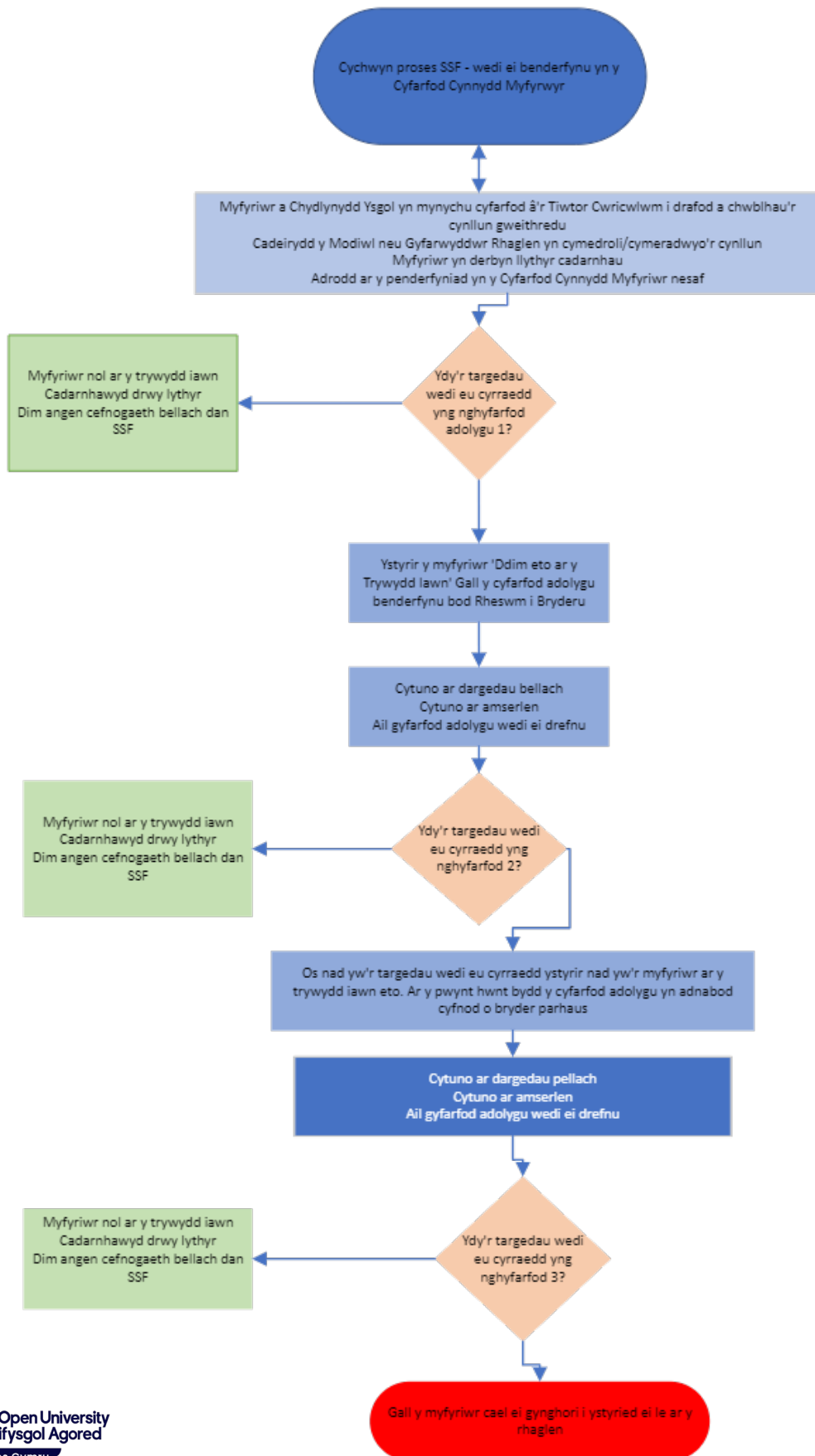
- Wedi cwrdd yn rhannol â'i dargedau gan ddangos taflwybr sicr i fod 'ar y trywydd iawn' erbyn diwedd yr asesiad modiwl ond byddai'n elwa o gyfnod estynedig pellach i wella yn y meysydd hyn (dim targedau newydd i'w hychwanegu). Mae'n bwysig ystyried a ellir lleihau cymorth pellach ar yr adeg hon, er mwyn sicrhau y gall darpar athro barhau i symud ymlaenheb gymorth ychwanegol.
- Heb gyrraedd y targedau a bernir nad yw ar y llwybr tuag at fod 'ar y trywydd iawn' erbyndiwedd yr asesiad modiwl. Yn yr achos hwn, dylid cyfeirio'r myfyriwr yn uniongyrchol at y Cyfarwyddwr TAR.

Ceir crynodeb o'r broses SSF yn Atodiad A.

Mae templedi i gefnogi pob cam o'r broses i'w gweld yn yr Atodiadau:

- Cyfarfod 1 – Cofnod Cyfarfod (Atodiad B)
- Cyfarfod 2 – Cofnod o Gyfarfod (Atodiad C)
- Cyfarfod 3 – Cofnod o Gyfarfod (Atodiad Ch)
- Cynllun Gweithredu – Cyfnod Cymorth Ychwanegol (Atodiad D)
- E-bost enghreifftiol i'r darpar athro yn cofnodi canlyniadau (Atodiad Dd)
- Adroddiad Interim i'r Panel SSF cyn Cyfarfod 3 (Atodiad E)

Atodiad A: Crynodeb o'r broses SSF



Atodiad B: Templed Cofnod Cyfarfod 1

Fframwaith Cefnogi Myfyrwyr Cyfnod Cyfarfod Cymorth Ychwanegol 1

Enw'r Myfyriwr:	
Tiwtor Cwricwlwm:	
Cyfnod/ Pwnc:	
Ysgol:	
Mynychwyr y Cyfarfod:	
Nodiadau Cyfarfod:	
Targedau a Nodwyd	T1:
	T2:
	T3:

Cymorth ychwanegol y cytunwydarno:	
Dyddiad: Llofnodion: Darpar athro Tiwtor CwricwlwmCydllynydd Ysgol	

Atodiad C: Tabled Cofnod Cyfarfod 2

Enw'r Myfyriwr:	
Tiwtor Cwricwlwm:	
Cyfnod/ Pwnc:	
Ysgol:	
Mynychwyr y Cyfarfod:	
Nodiadau Cyfarfod:	
Meysydd cynnydd yn ystod y cyfnod adolygu:	
Canlyniad y cytunwyd arno (uwcholeuwch fel bo'n briodol)	Ar y trywydd iawn – dim angen cymorth pellach Angen cymorth parhaus (cwblhewch isod)
Targedau a nodwyd (os yw' cynllun gweithredu'n parhau)	T1:
	T2:

	T3:
Cymorth ychwanegol y cytunwyd arno:	
Dyddiad: Llofnod: Darpar athro Tiwtor Cwricwlwm Cydlynnydd Ysgol	

Atodiad Ch: Cofnod o'r Cyfarfod Adolygu Terfynol

Enw'r Myfyriwr:	
Tiwtor Cwricwlwm:	
Cyfnod/ Pwnc:	
Ysgol:	
Mynychwyr y Cyfarfod:	
Nodiadau Cyfarfod:	
Meysydd cynnydd yn ystod y cyfnodadolygu:	
Canlyniad y cytunwyd arno (uwcholeuwch fel bo'n briodol)	<p>Ar y trywydd iawn – dim angen cymorth pellach</p> <p>Angen cefnogaeth barhaus (cwblhewch isod) ond myfyriwr ary llwybr cywir i gyrraedd 'Ar y trywydd iawn' erbyn yr Aseiad Diwedd Modiwl (yr hyn a elwir yn EMA).</p>

	Myfyriwr ddim ar y trywydd iawn. Achos pryder sylweddol. Cyfeiriwch at y Cyfarwyddwr.
Targedau a nodwyd (os yw'r cynllun gweithredu yn parhau)	T1:
	T2:
	T3
Cymorth ychwanegol y cytunwydarno:	
Dyddiad: Llofnod: Darpar athro Tiwtor Cwricwlwm Cydlynnydd Ysgol	

Atodiad D: Cynllun Gweithredu

Fframwaith Cefnogi Myfyrwyr Cynllun Gweithredu

Enw:

Cyfnod / Pwnc:

Ysgol:

Dyddiad:

Targed	SAC	Camau gweithredu	Tystiolaeth i'w chyflwyno yn y Cyfarfod Adolygu (Dylai myfyrwyr anelu at ddarparu tystiolaeth lle bo modd)

Llofnod Mentor:

Cydlynnydd Ysgol:

Tiwtor Cwricwlwm:

Darpar athro:

Atodiad Dd: E-bost Enghreifftiol i'r Darpar Athro (ar ôl y cyfarfod adolygu)

Ym mhob cam o'r broses, mae'n bwysig bod cynnydd y myfyriwr yn cael ei drafod yn deg ac yn dryloyw. Dylai'r Tiwtor Cwricwlwm hwyluso'r cyfarfodydd lle bo'n berthnasol a sicrhau bod pob parti'n cael copi o gofnod y cyfarfod a'r cynllun gweithredu ar ôl pob cyfarfod. Gellir gwneud hyn trwy osod dogfennau mewn ffolder o'r enw 'Fframwaith Cefnogi Myfyrwyr' yn e-bortffolio'r myfyriwr.

Ar ôl pob cyfarfod, gallwch ddewis anfon e-bost dilynol, yn atgoffa pob parti o'r hyn a gytunwyd. Rhoddir enghraifft isod a gellir ei haddasu.

Annwyl X,

Cynhaliwyd cyfarfodyn X ar X a fynychwyd gennych, ynghyd ag [enw'r mynychwyr]. Pwrpas y cyfarfod hwn oedd cadarnhau y byddwn yn sefydlu cyfnod o 'gymorth ychwanegol' yn unol â'r Fframwaith Cefnogi Myfyrwyr (SSF) (gweler *Canllaw'r Rhaglen*).

Yn ystod y cyfarfod hwn, trafodwyd a chytunwyd ar y cynllun gweithredu canlynol gan bob parti:

Targed	SAC	Camau gweithredu
1.		
2.		
3.		

Er mwyn helpu i'ch cefnogi i gwrdd â'r targedau uchod ac i wneud cynnydd da tuag at gyflawni gofynion SAC, bydd yr ysgol a'r Brifysgol yn ymgymryd â'r strategaethau cymorth canlynol:

Trosolwg o'r cymorth y cytunwyd arno

Bydd y cyfnod hwn o gymorth ychwanegol yn para **pedair wythnos** [addasu fel **y cytunwyd**] **gan** ddechrau ar **ddechrau tymor y gwanwyn**. Ar ôl y cyfnod hwnnw, cynhelir cyfarfod adolygu i bennu lefel y cynnydd a wnaedo ran addysgu a dysgu ac i benderfynu a yw'r targedau uchod wedi eu cyrraedd. Ar y pwynt hwn, caiff penderfyniad ei wneud ynghylch a fydd y cyfnod o gymorth ychwanegol yn dod i ben, yn cael ei ymestyn neu'n cael ei uwchgyfeirio i 'peri pryder', yn unol â'r camau a amlinellir yn y SSF.

Hoffem bwysleisio fod hon yn broses gefnogol a chalonogol sydd â'r nod o'ch helpu i wneud cynnydd, a byddem yn eich annog i edrych ar hyn fel cam cadarnhaol ymlaen. Peidiwch ag oedi i gysylltu â ni i drafod y mater hwn ymhellach.

Yr eiddoch yn gywir,

Sarah Stewart Cyfarwyddwr TAR

Atodiad E: Adroddiad Interim i'r Panel Adolygu SSF cyn Cyfarfod 3

Adroddiad Interim Cydlynedd Ysgol (Fframwaith Cefnogaeth Myfyrwyr)

Defnyddiwch y ddogfen hon i grynhoi canlyniadau cynnydd diweddar y myfyriwr mewnperthynas â Chynllun Gweithredu'r Fframwaith Cefnogaeth Myfyrwyr.

Dyddiad	
Enw Myfyriwr:	
Cyfnod/Pwnc:	
Enw(au'r mentor):	
Sylwadau'n seiliedig ar Arsylwadau Gwers (yn gysylltiedig â Safonau SAC):	
Sylwadau'n seiliedig ar gynnydd mewn perthynasâ'r targedau a osodwyd:	

Sylwadau/pwyntiau eraill:	
Targedau Allweddol/Pwyntiau Gweithredu ar gyfer y myfyriwr ar y cam hwn	

